

.....ජනසேනා සුභකිලි

2019

අය - වැය ලේඛනය -2019

වාරභූ සෙලභූ තීර්ඨම

Budget

වැලිගෙපොල ප්‍රාදේශීය සභාව



වැලිගෙපොල ප්‍රාදේශීය සභාව

2019 වර්ෂයේ වැඩ සටහන් අයවැය ලේඛනය

| අංකය | පවුන | පිටු අංකය |
|------|--|-----------|
| 1 | සම්මුතිය | 1 |
| 2 | අය වැය-පණිවිඩය | 2-6 |
| 3 | අතීතයෙන් බිදක් | 7 |
| 4 | එදා මෙදා තුර ජනතා මෙහෙවරට කැප වූ ගරු සභාපතිතුමන්ලාගේ නාම ලේඛනය | 8 |
| 5 | සභාවේ ධුර ධාරීන්ගේ නාම ලේඛනය | 9 |
| 6 | පොදු සංඛ්‍යා ලේඛන තොරතුරු | 10 |
| 7 | ග්‍රාම නිලධාරී වසම් | 11 |
| 8 | සභා බල ප්‍රදේශයේ කොට්ඨාශ | 12 |
| 9 | මිනිස් බල සාරාංශය | 13 |
| 10 | කාර්ය මණ්ඩල තොරතුරු | 14 -16 |
| 11 | අදායම් වියදම් තත්ත්වය | 17 |
| 12 | ප්‍රාග්ධන වියදම් සාරාංශය | 18 |
| 13 | ආදායම් සාරාංශය | 19 |
| 14 | පුනරාවර්තන වියදම් සාරාංශය | 20 |
| 15 | පුනරාවර්තන ආදායම් /වියදම් විස්තර වැඩ සටහන් අංක 01 | 21-28 |
| 16 | පුනරාවර්තන ආදායම් /වියදම් විස්තර වැඩ සටහන් අංක 02 | 29 -36 |
| 17 | පුනරාවර්තන ආදායම් /වියදම් විස්තර වැඩ සටහන් අංක 03 | 37 -40 |
| 18 | පුනරාවර්තන ආදායම් /වියදම් විස්තර වැඩ සටහන් අංක 04 | 41 -44 |
| 19 | පුනරාවර්තන ආදායම් /වියදම් විස්තර වැඩ සටහන් අංක 05 | 45 -47 |
| 20 | පුනරාවර්තන ආදායම් /වියදම් වැඩ සටහන් අංක 06 | 48 -51 |
| 21 | ප්‍රාග්ධන වියදම් සාරාංශය | 52 |
| 22 | සේවා නියුක්ති සාරාංශය | 53-54 |

2019 වර්ෂයේ වැඩ සටහන් අයවැය ලේඛනය

ශ්‍රී ලාංකා ප්‍රජාතාන්ත්‍රික සමාජවාදී ජනරජය විසින්, පාර්ලිමේන්තුවෙන් සම්මත කරන ලද 1987 අංක 15 දරණ ප්‍රාදේශීය සභා පනතේ 06 වන කොටසේ 168 වන වගන්තිය ප්‍රකාර එහි නියමයන්ට හා නියෝගයන්ට අනුකූලව පිළියෙල කරන ලද ,2019 වර්ෂයේ වැඩ සටහන් අය වැය ලේඛනය 2018 වර්ෂයේ දෙසැම්බර් මස 13 දිනැති වැලිගෙපොල ප්‍රාදේශීය සභාවේ මාසික මහා සභා රැස්වීමේ අංක 5.1 (i) දරණ යෝජනාව මගින් සභා සම්මත කරන ලදී.

කැළුම් ප්‍රියංකර ජයසිංහ,
සභාපති,
වැලිගෙපොල ප්‍රාදේශීය සභාව

2019 අයවැය ලේඛනය හා ප්‍රතිපත්ති ප්‍රකාශය

1987 අංක 18 දරණ ප්‍රාදේශීය සභා පනත බිහි වීමත් සමඟ එකී පනතින් පැවරී ඇති බලතල කාර්ය හා කර්තව්‍ය ඉටු කිරීම සඳහා 2018.02.10 දින පවත්වන ලද පළාත් පාලන ඡන්ද විමසීම අනුව වැලිගෙපොල ප්‍රාදේශීය සභාවට තෙවන වරටත් සභාපති වශයෙන් තේරී පත්වූ මවිසින් 2019 වර්ෂය වෙනුවෙන් මෙම අයවැය ලේඛනය ඉදිරිපත් කරනු ලබන්නේ ඉතා සතුටිනි. මෙම අයවැය ලේඛනය වත්මන් සැසිවාරය තුළ මවිසින් ඉදිරිපත් කරනු ලබන ප්‍රථම අයවැය ලේඛනයයි.

සබරගමුව පළාතේ රත්නපුර දිස්ත්‍රික්කයේ පළාත් පාලන ආයතන 17 අතරින් එකක් වූ වැලිගෙපොල ප්‍රාදේශීය සභාව වර්ග කිලෝමීටර් 420ක් දිවෙන ග්‍රාම නිලධාරී වසම් 50 කින් සමන්විත වුවකි. දුෂ්කර ප්‍රදේශ හා ගම්මාන රැසක් පිරිවරාගත් මෙම බල ප්‍රදේශයේ වෙසෙන 66074 ක් පමණ වූ ජනතාවගේ සුබවිභරණය, සුබ සාධනය ඇතුළු සියළු පහසුකම් ප්‍රවර්ධනය කිරීම ආරක්ෂා කිරීම මෙන්ම මහජන සෞඛ්‍යයට හා පොදු මංමාවත් විධිමත් කිරීම , පාලනය කිරීම , පරිපාලනය කිරීමේ බාරදුර වගකීම පළාත් පාලන ආයතනය වෙත පැවරී තිබේ. එකී කාර්යභාරයන් නොපිරිහෙලා ඉටු කිරීමේදී සභාවේ උත්පාදිත ආදායම් කිසිසේත් ප්‍රමාණවත් නොවන බව හැඟී යන බැවින් , සබරගමුව පළාත් සභාවේ මෙන්ම වෙනත් රාජ්‍ය හා රාජ්‍ය නොවන ආයතන වල අනුග්‍රහයන් ලබමින්, සංවර්ධන ඉලක්ක කරා යොමු වීමට අපේක්ෂා කරමි. එබැවින් අඩුපහසුකම් වලින් යුත් මෙම ප්‍රදේශය තුළ පවතින ගැටළු යම් මට්ටමකට අවම කර ප්‍රජා අවශ්‍යතාවයන් සපුරාලීමට හැකිවන පරිදි නව සේවාවන් පුළුල් කිරීමට ක්‍රමෝපායන් ඇති කිරීම මාගේ එකම අභිලාශයයි.

එසේ වුවද, මෙවර අයවැය ලේඛනයේ පුනරාවර්තන වියදමට වඩා වැඩිවූ ආදායම එකී සියළු කාර්යයන් සඳහා ප්‍රමාණවත් නොවන බැවින්, දේශීය ණය සහ සංවර්ධන අරමුදලේ දායකත්වය ලබා ගැනීමට අපේක්ෂා කරමි. ඒ අනුව විද්‍යුත් පුස්තකාල පහසුකම් සහිත කාර්යාල ගොඩනැගිල්ල පළමු මහල ඉදිකිරීම රුපියල් 24,900,000.00 (දෙකෝටි හතළිස් නව ලක්ෂයක) ඇස්තමේන්තු මුදලින් 20% ක සහ අරමුදල් දායකත්වයට අමතරව රුපියල් 19,920,000.00 (එක් කෝටි අනූ නව ලක්ෂ විසි දහසක) ක මුදලක් දේශීය ණය සහ සංවර්ධන අරමුදලෙන් ණය වශයෙන් ලබා ගැනීමට දැනටමත් කටයුතු සම්පාදනය කර හමාරය. තවද වැලිගෙපොල කොට්ඨාශයේ ප්‍රාදේශීය සභා උපකාර්යාලය හා නිදහස් ස්වර්ණ ජයන්ති පුස්තකාලය නව ස්ථානයක ස්ථාපිත කිරීම සඳහා අවශ්‍ය ඉඩම් වෙන් කර ගැනීමට මේ වන විටත් වැලිගෙපොල ප්‍රාදේශීය ලේකම්තුමා සමඟ සාකච්ඡා කර හමාරය. ඒ අනුව ඉදිරියේදී නව ගොඩනැගිලි ඉදි කරමින් ප්‍රදේශයේ ජනතාවට වඩාත් සමීප සේවාවක් ඉටු කිරීමට මම බලාපොරොත්තු වෙමි.

එමෙන්ම සභාවේ ස්වයං උත්පාදිත ආදායම ප්‍රශස්ත මට්ටමට ගෙන ඒම පිණිස මෙවර අයවැය තුළින් නව ආදායම් මාර්ග හඳුනාගෙන ඇති අතර ඒවා නියාමනය කිරීම පිණිස සම්මත අතුරු ව්‍යවස්ථාවලට අමතරව නව අතුරු ව්‍යවස්ථා සම්පාදනය කර අවසන්ව ඇති අතර ජල සම්පාදන අතුරු ව්‍යවස්ථාව, වාහන වල බර සහ වේගය සීමා කිරීමේ අතුරු ව්‍යවස්ථාව, සභා බල ප්‍රදේශ සීමාව තුළ වාහන නතර කර තැබීම සඳහා ස්ථාන ඇති කිරීම සහ ඒ ඒ ස්ථාන වල වාහන නවතා තැබීම වෙනුවෙන් ගාස්තු අය කිරීම පිළිබඳ අතුරු ව්‍යවස්ථාව දැනටමත් පනවා අවසන් කර ඇත. ඒ අනුව උඩවෙල, ඕපනායක, දෙල්ගස්හන්දිය කුඩා නගර ලෙසින් ජනාකීර්ණ වෙමින් පවතින බැවින් එම ප්‍රදේශ වල නගර ආසන්නයෙන් සභාවට ඉඩම් ලබා ගෙන එකී ඉඩම් නීත්‍යානුකූල කරගෙන වාහන නතර කර තැබීමේ ස්ථාන ඇති කිරීමටද අපේක්ෂා කරමි. ඒ තුළින් සභාසීමාව තුළ වාහන නවතා තැබීම ක්‍රමවත් කිරීම සහ ප්‍රදේශයේ පිහිටුවා ඇති ත්‍රිරෝද රථ සංගම් සාමාජිකයින්ගේ අයිතිවාසිකම් සුරක්ෂිත කිරීමටද පියවර ගනිමි.

විශේෂයෙන් කෘෂි ආර්ථික රටාවකට හුරු වූ ජන කොටසක් වෙසෙන මෙම පළාත් පාලන බල ප්‍රදේශයේ ජනතාවගේ සේවා අවශ්‍යතාවයන් උපරිම අයුරින් ඉටු කිරීම දුෂ්කර කාර්යයක් වුවද අත්‍යවශ්‍ය සේවා හඳුනා ගනිමින් ඒවා උපරිම අයුරින් ඉටු කිරීමට උත්සාහ දරණ බව පෙන්වා දෙන අතර, 2012 අංක 22 දරණ පළාත් පාලන ඡන්ද විමසීම් (සංශෝධිත) පනත අනුව පත් කරනු ලැබූ ජාතික කමිටුව විසින් පළාත් පාලන ආයතනයක් කොට්ඨාශ වලට බෙදීම තුළින් සභාවේ සියළුම ගරු මන්ත්‍රීතුමන්ලාට සහ මන්ත්‍රීතුමියන්ලාට සංවර්ධන කාර්යයන් සඳහා සමාන ප්‍රතිලාභ සැලසී ප්‍රදේශයේ ජනතාව අතරට යාමට අවශ්‍ය ශක්තිය සැලසෙනු ඇතැයි මම විශ්වාස කරමි. ඊට ප්‍රාදේශීය පාලනය තුළින් දායක වීමට සෑම උත්සහයක්ම මවිසින් දරන ලද අතර මාගේ එම අපේක්ෂාවන් සාර්ථක කර ගැනීම සඳහා ගරු උප සභාපතිතුමා ඇතුළු සියළුම ගරු මන්ත්‍රීතුමන්ලාත් ගරු මන්ත්‍රීතුමියන්ලාත්, කාර්ය මණ්ඩලයන් මට ශක්තිය වන බව විශ්වාස කරමි.

ප්‍රදේශයේ පවතින සෞඛ්‍යමය ගැටළු අවම කිරීම සඳහා දෛනිකව ජනනය වන කසළ විධිමත්ව බැහැර කිරීම පිණිස කාල රාමු සකසා පවත්වා ගෙන යාමට දැනටමත් කටයුතු යොදා ඇති අතර, අක්කර 02 පර්චස් 38.08 ක භූමි ප්‍රදේශයක් කසළ බහැරලන ස්ථානයක් ලෙස අත්පත් කර ගැනීමට සහ කොම්පෝස්ට් පොහොර නිෂ්පාදන ව්‍යාපෘතියක් ආරම්භ කිරීමට තීරණය කර, රුපියල් මිලියන 20 ක ඇස්තමේන්තුව මේවන විටත් මධ්‍යම පරිසර අධිකාරිය වෙත යොමු කර ඇත. එම මුදල 2019 අයවැය ලේඛනයේ වියදම් ඇස්තමේන්තුවට ගැලපීම් කර ඇත. මෙම සභාව මගින් පවත්වා ගෙන යනු ලබන නිදහස් ආයුර්වේද බෙහෙත් ශාලාව පූර්ණ කාලීනව පවත්වාගෙන යාමට හැකි වන පරිදි ප්‍රතිපාදන වෙන් කර ඇති අතර ආයුර්වේද සායන ග්‍රාමීය ප්‍රදේශ වල පැවැත්වීමට අවශ්‍ය ඉඩකඩ සලසා ඇත.

එමෙන්ම 2018 ඔක්තෝම්බර් මස සිට ක්‍රියාත්මක වන පරිදි ඉදිරි සිව් වසර තුළ සභා බල ප්‍රදේශයේ ,පාසල්,රෝහල්,පුණ්‍ය භූමි ,රජය සතු ඉඩම් ඇතුළු තෝරාගත් ප්‍රදේශ තුළ පැල 10,000(දාදාහක්) ක් සිටුවීමේ වැඩසටහනක් දියත් කිරීම ආරම්භකර ඇති බවද සඳහන් කරමි .ග්‍රාමීය මාර්ග සංවර්ධනයට විශාල මුදලක් වැය කිරීමට සභා අරමුදල් ප්‍රමාණවත් නොවන බැවින් වෙනත් මූලාශ්‍ර වල දායකත්වය ලබා ගැනීමට පියවර ගන්නා අතර,සභාව සතු JCB යන්ත්‍රය යොදවා ගමනා ගමන අපහසු ස්ථාන සකස් කර ගැනීමේ කටයුතු දැනටමත් ආරම්භ කරඇත.

එමෙන් ම ඕපනායක ප්‍රාදේශීය ලේකම් කොට්ඨාශය තුළ ක්‍රියාත්මක කෙරෙන උඩවෙල ජල යෝජනා ක්‍රමය,උතුරු හුණුවල පැලැන්ද කන්ද ජලයෝජනා ක්‍රමය,ලියන්වින්න සහ අඹගහවින්න ජල යෝජනා ක්‍රම ඉතා සාර්ථකව ක්‍රියාත්මක වෙමින් පවතින අතර ඒවා සභාවේ ප්‍රධාන ආදායම් උත්පාදිත මාර්ග බවට පත් වී ඇති බැවින් 2019 වර්ෂයේදී පැලැන්ද කන්ද ජලයෝජනා ක්‍රමය දීර්ඝ කිරීමටත් “සුදුහීන් කන්ද” ජල යෝජනා ක්‍රමය උතුරු හුණුවල ජල යෝජනා ක්‍රමයට සම්බන්ධ කර ගැනීමටත් කැන්දකැටිය ග්‍රාම නිලධාරී වසම තුළ නව ජල ව්‍යාපෘතියක් ආරම්භ කිරීමටත් “ප්‍රජා ජල සංවිධානයේ” සහයෝගය ඇතිව මේ වන විට දුර්වල වී ඇති ප්‍රජා ජල ව්‍යාපෘති ප්‍රාදේශී සභාවට පවරා ගෙන ඒ තුළින් තව දුරටත් ජල සැපයුම් දීර්ඝ කිරීමටත්, අපේක්ෂා කරන බැවින්,ජල සේවා වල ආදායම් ඇස්තමේන්තුව රුපියල් 6,705,000.00 ක(හැටහත් ලක්ෂ පන්දහසක්) බව ගණනය කර ඇත.

තවද සභා බල ප්‍රදේශය තුළ පොදු වෙළඳපොළ පහසුකම් ඉතා අඩු මට්ටමක පවතින බැවින්, වෙළඳපොළ පහසුකම් පුළුල් කිරීම පිණිස තිරසාර වැඩ පිළිවෙලක් සකස් කළ යුතුව ඇත. ඒ සඳහා දේශීය ණය සහ සංවර්ධන අරමුදල මගින් ප්‍රතිපාදන සලසාගෙන වැලිගෙපොළ ,ඕපනායක සහ රංවල සති පොළවල් වැඩි දියුණු කිරීමටත්, දෙල්ගස්හන්දිය පෙළෙහවත්ත,ගල්පාය කඩකාමර වෙනුවට අලුතින් කඩ කාමර කිහිපයක් ඉදිකිරීමටත්, අම්බැවිල ප්‍රදේශයේ නව කඩ කාමර කිහිපයක් ඉදි කිරීමටත් උත්සාහ කරමි. එසේම ඕපනායක නගරය ආශ්‍රිතව ඇති ආහාර දෙපාර්තමේතුව භාවිතයෙන් ඉවත් කළ ගොඩනැගිල්ල ප්‍රදේශයේ ජනතාවට විවිධ සේවා සැපයෙන ස්ථානයක් ලෙස පිරිසකර කර භාවිතයට ගැනීමටත් ඉදිරියේදී අපේක්ෂා කරමි.

තවද,නව ආදායම් උත්පාදන ව්‍යාපෘතියක් වශයෙන් ඕපනායක නගරය තුළ ගිමන්හලක් ඉදි කිරීමට දැනටමත් අවධානය යොමු කර ඇති බව සඳහන් කරනු කැමැත්තෙමි.එමෙන්ම මහජන උපයෝගිතා සේවාවක් වශයෙන් සභා බල ප්‍රදේශයේ ජනතාවගේ ඉල්ලීම් සැලකිල්ලට ගෙන, සභා සම්මුතීන් අනුව අත්‍යවශ්‍ය ස්ථානවල වීථි පහන් සවි කිරීමටත්,දැනට අක්‍රිය වී ඇති වීථි පහන් නවීකරණය කිරීමටත් පියවර ගනිමි.

ප්‍රාදේශීය සහ පනතින් මා වෙත පැවරී ඇති බලතල හා කාර්යයන් අනුව සුබ සාධන කටයුතු කෙරෙහි මා දක්වන්නේ විශේෂ ඇල්මකි. පරිගණක විද්‍යාව ලෝකයේ බෙහෙවින් ජනප්‍රිය වන මෙවන් අවධියක හුණුවල මහජන පුස්තකාලය විද්‍යුත් පුස්තකාලයක් බවට පත් කිරීමට වැයම් කරමි. ඒ සඳහා මහජන පුස්තකාලයේ සේවාවන් ඇගයීමට ලක් කරමින් අධ්‍යාපන හා තොරතුරු තාක්ෂණික ආයතනය විද්‍යුත් පුස්තකාල සඳහා අවශ්‍ය තාක්ෂණික උපාංග හා අනෙකුත් පහසුකම් ලබා දීමට කැමැත්ත පළ කර ඇති බව දන්වා සිටින්නේ ඉතා සතුටිනි. හුණුවල මහජන පුස්තකාලයට අනුබද්ධිතව පවත්වා ගෙන යනු ලබන “නැණසල” මධ්‍යස්ථානය පුළුල් කිරීමටද විද්‍යුත් පුස්තකාලය ඉවහල් වන බව මම විශ්වාස කරමි. එමෙන්ම ඕපනායක ප්‍රජා මණ්ඩලීය පෙර පාසල නව ස්ථානයක ස්ථාපිත කර ක්‍රමවත් කිරීමටද අවශ්‍ය බව පෙන්වා දෙමි.

නවද මෙම අය වැය ලේඛනය තුළින් පෙන්වාදෙන ඉදිරි සැලසුම් අතර සියළුම ක්‍රීඩාපිටි සහ සුසානභූමි නිරවුල් කර පවත්වා ගෙන යාමටත්, සභාවට ලැබී ඇති මාදොල “උසාවි වත්ත ” ක්‍රීඩා පිටිය, තලගස්කන්ද “කුලරත්තගම ක්‍රීඩා පිටිය” ,හුණුවල “ඉඹුල්තැන්න ක්‍රීඩා පිටිය” සංවර්ධනය කිරීමටත් පියවර ගන්නා අතර, සහ ප්‍රදේශය තුළ ඇති සියලු කොට්ඨාශ ආවරණය වන පරිදි නව ක්‍රීඩා පිටියක් ඉදි කිරීමටත් ඉදිරි සැලසුම් තුළින් අපේක්ෂා කරන බව දන්වා සිටිමි.

මෙම සංවර්ධන කාර්යයන් නොපිරිහෙලා ඉටු කිරීමේදී අවශ්‍ය උපදෙස් හා මහපෙන්වීම් ලබා දෙමින් අප හා එක්ව කටයුතු කරන රක්වාන ආසනයේ ප්‍රධාන සංවිධායක රත්නපුර දිස්ත්‍රික් ගරු පාර්ලිමේන්තු මන්ත්‍රී ටී.රංජිත් ද සොයිසා මැතිතුමාට මාගේ කෘතවේදී ප්‍රණාමය පළ කරමි. එමෙන්ම පරිපාලන කටයුතු වලදී අනලස්ව කටයුතු කරන සබරගමුව පළාත් සභාවේ ගරු ආණ්ඩුකාරවර තැන්පත් නිලධාරී ජී.කේ.එස්. මැතිතුමියටද සබරගමුව පළාත් සභාවේ ප්‍රධාන ලේකම් ඩී.එම්. මාලනී මැතිතුමියටද ප්‍රධාන අමාත්‍යාංශ ලේකම් ශ්‍රියානි පද්මලතා මැතිතුමියටද පළාත් සභාවේ අනෙකුත් සියලු ලේකම්තුමන්ලාටද, ලේකම්තුමියන්ලාටද, පළාත් පාලන කොමසාරිස්තුමා සහ සහකාර පළාත් පාලන කොමසාරිස් තුමා ඇතුළු කාර්ය මණ්ඩලයටද මාගේ ප්‍රණාමය පුද කරමි.

එමෙන්ම ඕපනායක සහ වැලිගෙපොල ප්‍රාදේශීය ලේකම්තුමන්ලා දෙපලටද, එම කාර්ය මණ්ඩලයටද ඕපනායක/වැලිගෙපොල/ ගොඩකෙවල පොළිස් ස්ථානාධිපතිතුමන්ලා ඇතුළු කාර්ය මණ්ඩලයටද, ඕපනායක සෞඛ්‍ය වෛද්‍ය නිලධාරීතුමා, වැලිගෙපොල සෞඛ්‍ය වෛද්‍ය නිලධාරීතුමිය ඇතුළු මහජන සෞඛ්‍ය පරීක්ෂකවරුන් සහ ප්‍රදේශයේ සියළුම රාජ්‍ය ආයතන වල ආයතන ප්‍රධානීන්ට හා නිලධාරීන්ට මාගේ ස්තූතිය පිරිනමන අතර, ඉදිරියටද ඔවුන්ගේ සහය එලෙසම ලැබෙනු ඇතැයි විශ්වාස කරමි.

මූල්‍යමය කාර්යන්හිදී නිරතුරුවම අප සමඟ කටයුතු කරන පැල්මඩුල්ල හා ඕපනායක මහජන බැංකු කළමනාකරණකුමන්ලා ඇතුළු කාර්ය මණ්ඩලයටද, මාධ්‍යවේදී මහනුන්ටද මාගේ ස්තූතිය පිරිනමමි.

කලට වේලාවට බදු/ බලපත්‍ර ගාස්තු ගෙවමින් සහය දෙන සැමට ද පොදු කටයුතු වලදී අප හා වෙහෙස මහන්සිවී කටයුතු කරන ප්‍රදේශවාසී සියළු දෙනාටද සහාය වෙනුවෙන් මාගේ අවංක ආදර ස්තූතිය මෙයින් පිරිනමමි. මෙම සභාවේ ගරු උපසභාපති කුමා/ මන්ත්රීකුමන්ලා සහ මන්ත්‍රීතුමියන්ලා ඇතුළු සමස්ත කාර්ය මණ්ඩලයටත් අවසාන වශයෙන් මාගේ ස්තූතිය පිරිනමන අතර

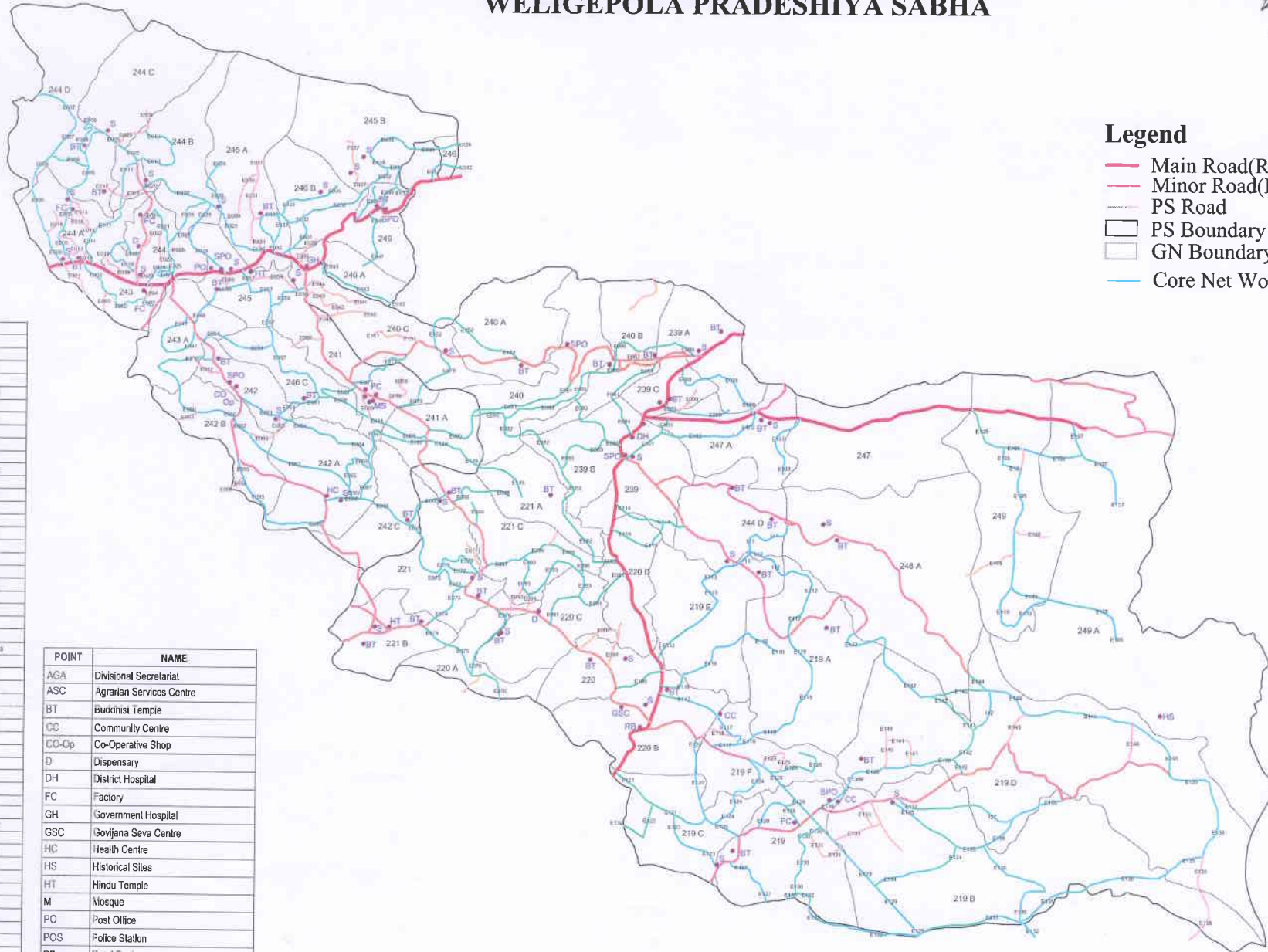
2019 වර්ෂය ඔබ සැමට සෞභාග්‍යමත් නව වසරක් වේවා! යි ප්‍රාර්ථනා කරමි.

GN DIVISION & ROAD NETWORK WELIGEPOLA PRADESHIYA SABHA



Legend

- Main Road(RDA)
- Minor Road(PC)
- PS Road
- PS Boundary
- GN Boundary
- Core Net Work



| GRD CODE | GN NAME |
|-------------------|----------------|
| Weligepola | |
| 218 | Alahetiupola |
| 219A | Hitenyupa |
| 219B | Gelbaya |
| 219C | Madawatalanda |
| 219D | Damburagala |
| 219E | Kotimbulwala |
| 219F | Pisaulota |
| 220 | Buchaligama |
| 219A | Egamsip |
| 220B | Katunawakanda |
| 220C | Therimalanda |
| 220D | Thilagaskandev |
| 221 | Stanwala |
| 220A | Melisingaya |
| 221B | Ammalawa |
| 221C | Udarawala |
| 230 | Weligepola |
| 239A | Kongastanna |
| 239B | Gangodiyana |
| 239C | Tropelgoda |
| 240 | Panana |
| 240A | Ikkumbura |
| 240B | Galgodiyana |
| 240C | Paragimadilla |
| 241 | Hehmalayakita |
| 247A | Udagirigoda |
| 248 | Ucawala |
| 248A | Pakugawala |
| 249 | Hambigalya |
| 249A | Hambigalyada |
| Opanayaka | |
| 241 | Alawala |
| 241A | Liyasingoda |
| 242 | Hallela |
| 242A | Batubura |
| 242B | Hethala Egoda |
| 242C | Gakwanda |
| 243 | Hurawala South |
| 243A | Dandariya |
| 244 | Hurawala North |
| 244A | Hallana |
| 244B | Majumkudala |
| 244C | Methukwala |
| 244D | Pokentamma |
| 245 | Opanayaka |
| 245A | Mestiyawala |
| 245B | Kandahillya |
| 246 | Mudola |
| 246A | Uttawala |
| 246B | Pokentakumbura |
| 246C | Wakkumbura |

| POINT | NAME |
|-------|--------------------------|
| AGA | Divisional Secretariat |
| ASC | Agrarian Services Centre |
| BT | Buddhist Temple |
| CC | Community Centre |
| CO-Op | Co-Operative Shop |
| D | Dispensary |
| DH | District Hospital |
| FC | Factory |
| GH | Government Hospital |
| GSC | Govijana Seva Centre |
| HC | Health Centre |
| HS | Historical Sites |
| HT | Hindu Temple |
| M | Mosque |
| PO | Post Office |
| POS | Police Station |
| RB | Rural Bank |
| S | School |
| SPO | Sub Post Office |



අර්ථයෙන් විඳින්න.....

සබරගමුව පළාතේ,
රත්නපුර දිස්ත්‍රික්කයේ
මැද කෝරළයේ,

“ හෙලපල්ල පළාත ගම් සභාව ”

නමින් ආරම්භ වූ මෙම පළාත් පාලන ආයතනය,
1981.07.01 දින සිට,
රත්නපුර දිස්ත්‍රික් සංවර්ධන සභාවේ,

“ හෙලපල්ල පළාත සංවර්ධන සභා උප කාර්යාලය ”

නමින් හඳුන්වනු ලැබූ අතර,
1988.01.01 දින සිට

“ වැලිගොපොල ප්‍රාදේශීය සභාව ”

නමින් සංස්ථාපනය වූ වගයි

**එදා මෙදා තුර ජනතා මෙහෙවරට කැප වූ
ගරු සභාපතිතුමන්ලා**

| | | | |
|----------------------------------|------------|---|------------|
| ඩී.එම්.ලොකුබණ්ඩා මැතිතුමා | 1943-07-01 | - | 1943-12-31 |
| ඩී.ඩී.වෙල්ලාල මැතිතුමා | 1944-01-01 | - | 1957-05-30 |
| ඩී.පී. වෙල්ලාල මැතිතුමා | 1957-07-12 | - | 1961-01-31 |
| ඩබ්.එම්.නාගරත්න බණ්ඩාර මැතිතුමා | 1961-02-20 | - | 1977-07-31 |
| රත්නපුර දිස්ත්‍රික් සංවර්ධන සභාව | 1981-07-01 | - | 1987-12-31 |
| ඊබට් ලියන පතිරණ මැතිතුමා | 1988-01-01 | - | 1988-06-30 |
| ප්‍රේමදාස වල්ලඤ්චිය මැතිතුමා | 1998-07-01 | - | 1991-06-30 |
| එච්.ඒ.විජේරත්න මැතිතුමා | 1991-07-01 | - | 1997-02-28 |
| ඩබ්.එම්. උදේනි වීරසේකර මැතිතුමා | 1997-04-15 | - | 2002-04-14 |
| එච්.ඒ.විජේරත්න මැතිතුමා | 2002-04-15 | - | 2006-04-14 |
| කැළඹි ප්‍රියංකර ජයසිංහ මැතිතුමා | 2006-04-15 | - | 2011-01-05 |
| බලයලත් නිලධාරී | 2011-01-06 | - | 2011-07-26 |
| කැළඹි ප්‍රියංකර ජයසිංහ මැතිතුමා | 2011-07-30 | - | 2015-07-31 |
| බලයලත් නිලධාරී | 2015-08-01 | - | 2018-04-04 |
| කැළඹි ප්‍රියංකර ජයසිංහ මැතිතුමා | 2018-04-05 | - | මේ දක්වා |

සභාවේ මූල ධාරීන්ගේ ලේඛණය

| අනු අංකය | නම | තනතුර | ලිපිනය |
|----------|-------------------------------------|-----------|--------------------------|
| 1 | කේ.ඩී.කැළමි ප්‍රියංකර ජයසිංහ මයා | සභාපති | හෙලපල්ල, මාදොල, ඕපනායක |
| 2 | ඩබ්ලිව්.ඒ. සමන් ජීවලාල් වීරසිංහ මයා | උප සභාපති | ගල්පාය, පල්ලෙබැද්ද |
| 3 | පී.පී. සිසිර ප්‍රේමකුමාර මයා | සභික | අකරැල්ල, ඕපනායක |
| 4 | ආර්.ඒ. රෝහණ විජේරත්න මයා | සභික | මොරවිට්ටල, ඕපනායක |
| 5 | ඩී. බුද්ධික වීරසිංහ මයා | සභික | රංවල, ගොඩකවෙල |
| 6 | ඩී.එච්. සිරිපාල මයා | සභික | චතුකන්ද, ඕපනායක |
| 7 | ඒ.එම්.අයි. සමන්ජීව මයා | සභික | රංවලයාය, රංවල, ගොඩකවෙල |
| 8 | එල්.ඒ. ගුණතිලක මයා | සභික | පනානපාර, කොන්ගස්තැන්න |
| 9 | එම්.ආර්. රත්නපාල මයා | සභික | හඳගිරිය, බලංගොඩ |
| 10 | ඒ.එම්.අයි.පී. රණතුංග මයා | සභික | වැලිගෙපොල, බලංගොඩ |
| 11 | අවිනි එස්. අබේවික්‍රම මිය | සභික | මල්මිකන්ද, ඕපනායක |
| 12 | එච්.ඒ. දමිත් නිරෝෂන් මයා | සභික | රංවල, ගොඩකවෙල |
| 13 | එන්.වී. ශ්‍රීමාවතී මිය | සභික | කෝන්ගස්තැන්න, බලංගොඩ |
| 14 | පී.පී. ශාන්ත දෙල්ගඟකොට්ටුව මයා | සභික | මුත්තෙට්ටපොල, පල්ලෙබැද්ද |
| 15 | පී.එල්.ලාල් කුමාරරත්න මයා | සභික | හඳගිරිය, වැලිගෙපොල |
| 16 | ඩී.කේ. ප්‍රසාද් අසිත මයා | සභික | අම්බැවිල, පල්ලෙබැද්ද |
| 17 | ඒ.ඩබ්ලිව්. සුමනාවතී මිය | සභික | තැන්නහේන, ඕපනායක |
| 18 | පී.ආර්.එස්.ධම්මිකා මිය | සභික | ඌරාවල, වැලිගෙපොල |
| 19 | ටී.සී.එස්. ඉසුරුමුණි මයා | සභික | උඩරංවල, රංවල, ගොඩකවෙල |
| 20 | එන්.පී.යූ. ඩබ්ලිව්. කුමාර මයා | සභික | බට්ටෙල, හත්තැල්ල, ඕපනායක |

පොදු සංඛ්‍යා ලේඛන තොරතුරු

| | | | |
|--|-------------------------|----------------------------------|--------|
| පළාත | සබරගමුව පළාත | මාර්ග දිග ප්‍රමාණය කි.මී | 362.02 |
| පරිපාල දිස්ත්‍රික්කය | රත්නපුර | තාර දැමු කි.මී | 30.65 |
| ප්‍රාදේශීය ලේකම් කොට්ඨාශය | ඕපනායක,වැලිගෙපොල | කොන්ක්‍රීට් කුට්ටි ඇතිරීම කි.මී | 1.614 |
| මැතිවරණ කොට්ඨාශය | "ඉ" රක්වාන | කොන්ක්‍රීට් කිරීම කි.මී. | 11 |
| බල ප්‍රදේශයේ විශාලත්වය | ව.කි.මී.420 | බොරළු කි.මී | 156.00 |
| ජනගහනය | 66,074 | අඩි පාර කි.මී | 157.17 |
| කොට්ඨාශ සංඛ්‍යාව (කේවල කොට්ඨාශ 09, බහු කොට්ඨාශ 01) | 10 | ගුරු පාර කි.මී | 85.17 |
| ලියාපදිංචි ඡන්ද සංඛ්‍යාව | 47,887 | කාණ දිග ප්‍රමාණය කි.මී | 335 |
| සේවක සංඛ්‍යාව (අනුමත) | 65 | සභාව සතු සුසාන භූමි | 5 |
| සභාව සතු වාහන සංඛ්‍යාව (කැබ් රථ 04,ට්‍රැක්ටර් 06,අත් ට්‍රැක්ටර් 01,යතුරු පැදි 01,පාපැදි 01,ජල බඩුසර් 02 ගලී දුරකථන අංකය කාර්යාලය | 16 | කීඩා පිටි | 9 |
| තැක්ස් අංකය(කාර්යාලය) | 045-2270410/045-2270675 | පුජා ශාලා | 11 |
| විද්‍යුත් තැපෑල | weligepolaps@gmail.com | ආදායම් | |
| ආයුර්වේද බෙහෙත් ශාලාව(ඕපනායක) | 1 | වරිපනම් බදු අය කරන දේපල සංඛ්‍යාව | 2672 |
| උප කාර්යාලය(වැලිගෙපොල) | 1 | 1. නිවාස | 1918 |
| පුස්තකාලය(ඕපනායක/වැලිගෙපොල/ගල්පාය/අකරැල්ල)) | 4 | 2. ව්‍යාපාරික ස්ථාන | 687 |
| පෙර පාසල් (ඕපනායක/මුත්තෙට්ටිපොල/සඳගනාගම) | 3 | 3. කර්මාන්ත ශාලා | 15 |
| ජල ව්‍යාපෘති සංඛ්‍යාව | 4 | 4. ආගමික ස්ථාන | 7 |
| පොදු කරාම | 9 | 5. රජය | 47 |
| වීථි පහන් | 355 | වරිපනම් බදු ප්‍රතිශතය | 6% |
| පොදු වැසිකිළි | 3 | අක්කර බදු අය කරන දේපල සංඛ්‍යාව | 149 |
| නැණසල මාස්ථාන | 1 | ජල පාරිභෝගික සංඛ්‍යාව | 1793 |
| | | සති පොලවල් | 3 |
| | | පොල කඩ කාමර | 13 |
| | | බිම් බදු ස්ථාන | 9 |

සහා බල ප්‍රදේශයේ ග්‍රාම නිලධාරී වසම්

| ඕපනායක ප්‍රාදේශීය ලේකම් කොට්ඨාශය | | | |
|----------------------------------|--------------------|-------|--------|
| අනු අංකය | ග්‍රාම නිලධාරී වසම | අංකය | ජනගහනය |
| 1 | අකරුල්ල | 241 | 2078 |
| 2 | ලියනගොඩ | 241 A | 1137 |
| 3 | හත්තැල්ල | 242 | 1356 |
| 4 | බටදුර | 242 A | 1360 |
| 5 | හත්තැල්ල එගොඩ | 242 B | 956 |
| 6 | ගල්කන්ද | 242 C | 716 |
| 7 | දකුණු හුණුවල | 243 | 1415 |
| 8 | දන්දෙණිය | 243 A | 1363 |
| 9 | උතුරු හුණුවල | 244 | 2202 |
| 10 | හල්ලින්න | 244 A | 1974 |
| 11 | මල්මිකන්ද | 244 B | 1240 |
| 12 | මැටිහක්වල | 244 C | 1365 |
| 13 | පොල්වත්තහේන | 244 D | 881 |
| 14 | ඕපනායක | 245 | 2526 |
| 15 | මීගහවෙල | 245 A | 1638 |
| 16 | කැන්දකැටිය | 245 B | 805 |
| 17 | මාදොල | 246 | 1028 |
| 18 | උඩවෙල | 246 A | 681 |
| 19 | පැලැන්දකන්ද | 246 B | 1381 |
| 20 | වල්ලකැටිය | 246 C | 1210 |

| වැලිගෙපොල ප්‍රාදේශීය ලේකම් කොට්ඨාශය | | | |
|-------------------------------------|--------------------|-------|--------|
| අනු අංකය | ග්‍රාම නිලධාරී වසම | අංකය | ජනගහනය |
| 1 | මුත්තෙට්ටුපොල | 219 | 843 |
| 2 | හටන්ගල | 219 A | 1795 |
| 3 | ගල්පාය | 219 B | 3024 |
| 4 | මඩවලලන්ද | 219 C | 905 |
| 5 | බඹරගල | 219 D | 1560 |
| 6 | කොට්ටිඹුල්වල | 219 E | 1064 |
| 7 | පුස්සෙකොට | 219 F | 1146 |
| 8 | බදුල්ලෙගම | 220 | 1278 |
| 9 | එලමල්පෙ | 220 A | 996 |
| 10 | කෙලටුවාකන්ද | 220 B | 817 |
| 11 | තැන්නහේන | 220 C | 1364 |
| 12 | තලගස්කන්ද | 220 D | 1140 |
| 13 | රංවල | 221 | 1420 |
| 14 | මැදගංඹය | 221 A | 614 |
| 15 | අම්මඩුව | 221 B | 1162 |
| 16 | උඩරංවල | 221 C | 1583 |
| 17 | වැලිගෙපොල | 239 | 1352 |
| 18 | කෝන්ගස්තැන්න | 239 A | 1006 |
| 19 | ගංගොඩගම | 239 B | 1192 |
| 20 | බෝපිටිගොඩ | 239 C | 1082 |
| 21 | පනාන | 240 | 849 |
| 22 | ඉළක්කුඹුර | 240 A | 1143 |
| 23 | ගල්ගොඩගම | 240 B | 1080 |
| 24 | පරගහමඩිත්ත | 240 C | 1124 |
| 25 | බෙලිමාලියද්ද | 247 | 851 |
| 26 | උඩගංගොඩ | 247 A | 1336 |
| 27 | ඌරාවල | 248 | 1124 |
| 28 | පලුගහවෙල | 248 A | 1078 |
| 29 | හඳගිරිය | 249 | 560 |
| 30 | හඳගිරිගොඩ | 249 A | 948 |

සභා බල ප්‍රදේශයේ කොට්ඨාශ

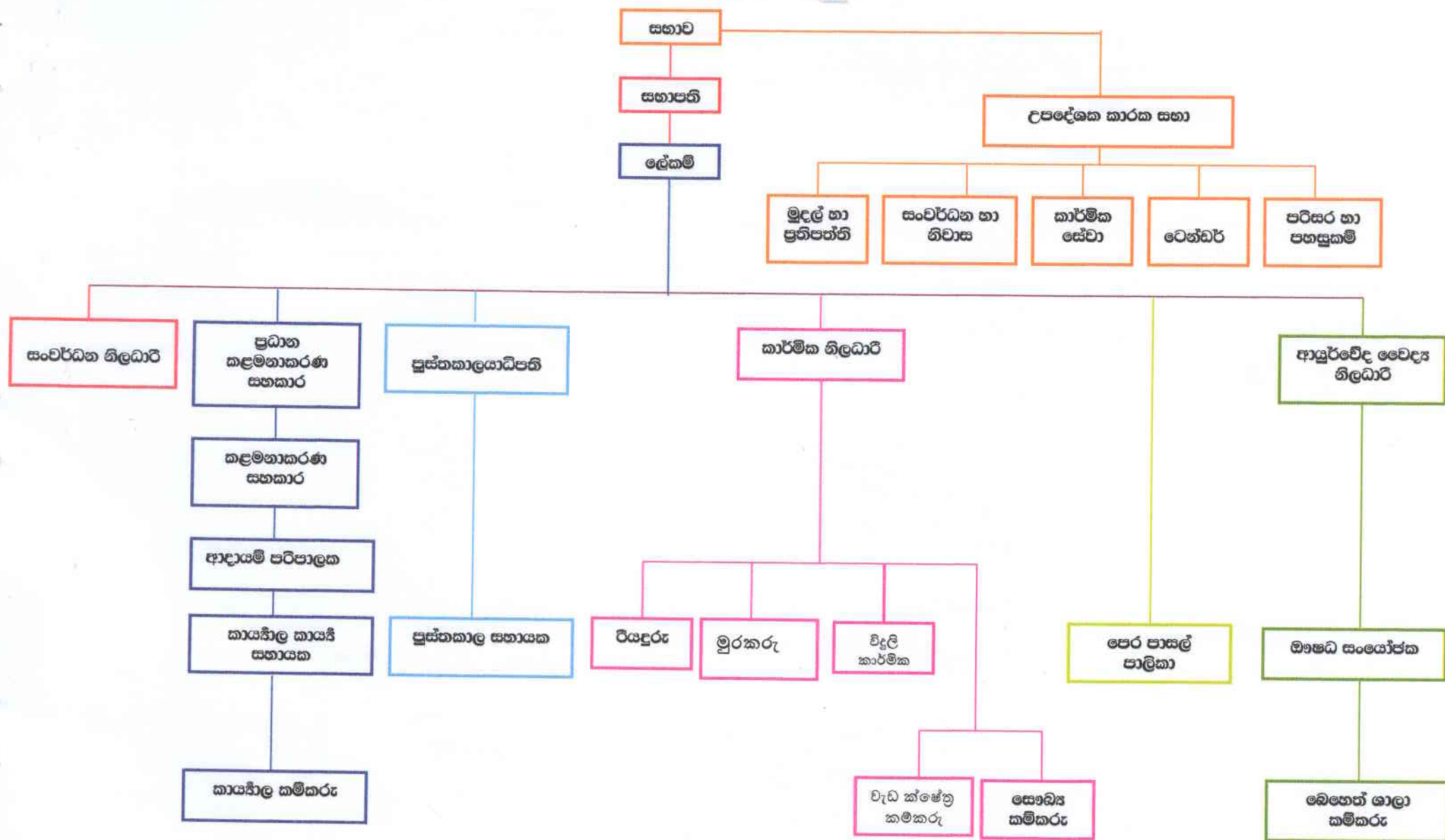
| කොට්ඨාශ අංකය | කොට්ඨාශයේ නම | සංයුක්ත ග්‍රාම නිලධාරී වසම | කොට්ඨාශ අංකය | කොට්ඨාශයේ නම | සංයුක්ත ග්‍රාම නිලධාරී වසම |
|--------------|--------------|----------------------------|--------------|--------------|----------------------------|
| 1 | හුණුවල | 243 - හුණුවල | 7 | බදුල්ලේගම | 220 - බදුල්ලේගම |
| | | 244 - උතුරු හුණුවල | | | 220 B - කලටුවාකන්ද |
| | | 244 A - හල්ලින්න | | | 220 D - තලගස්කන්ද |
| | | 244 B - මල්මිකන්ද | | | 221 A - මැදගංඹය |
| | | 244 C - මැටිහක්වල | | | |
| 2 | උඩවෙල | 244 D - පොල්වත්තහේන | 8 | වැලිගෙපොල | 219 A - හටංගල |
| | | 245 A - මීගහවෙල | | | 219 E - කොට්ටිඹුල්වල |
| | | 245 B - කැන්දකැටිය | | | 239 - වැලිගෙපොල |
| | | 246 - මාදොල | | | 239 B - ගංගොඩගම |
| | | 246 A - උඩවෙල | | | 348 - ඌරාවල |
| 3 | මීපනයක | 246 B - පැළැන්දකන්ද | 9 | හඳගිරිය | 248 A - පලගහවෙල |
| | | 242 - හත්තැල්ල | | | 247 - බෙලිමාලියද්ද |
| | | 242 B - හත්තැල්ල එගොඩ | | | 247 A - උඩගංගොඩ |
| | | 243 A - දන්දෙනිය | | | 249 - හඳගිරිය |
| 4 | අකරැල්ල | 245 - මීපනයක | 10 | ගල්පාය | 249 A - හඳගිරිගොඩ |
| | | 241 - අකරැල්ල | | | 219 - මුත්තෙට්ටුපොල |
| | | 241 A - සියගාගොඩ | | | 219 B - ගල්පාය |
| | | 242 A - බටදුර | | | 219 C - මඩවලලන්ද |
| | | 242 C - ගල්කන්ද | | | 219 D - බඹරගල |
| 5 | පනාන | 246 C - වල්ලකැටිය | | | 219 F - සස්සතොට |
| | | 239 A - කෝන්ගස්තැන්න | | | |
| | | 239 C - බෝපිටිගොඩ | | | |
| | | 240 - පනාන | | | |
| | | 240 A - ඉළක්කුඹුර | | | |
| 6 | රංවල | 240 B - ගල්ගොඩගම | | | |
| | | 240 C - පරගහමඩිත්ත | | | |
| | | 220 A - එලමල්පේ | | | |
| | | 220 C - තැන්නහේන | | | |
| | | 221 - රංවල | | | |
| | | 221 B - අම්මඩුව | | | |
| | | 221 C - උඩරංවල | | | |

වැලිගෙපොල ප්‍රාදේශීය සභාවේ මිනිස්බල සාරාංශය

| අනු අංක | තනතුර | අනුමත සේවක සංඛ්‍යාව | සිටින සේවක සංඛ්‍යාව | | |
|---------|-------------------------------------|---------------------|---------------------|--------------------|---------------|
| | | | පවත්නා වර්ෂය | පුරප්පාඩු සංඛ්‍යාව | අතිරික්ත 2018 |
| 1 | ලේකම්/කළමනාකරණ සහකාර (අධි ශ්‍රේණිය) | 1 | - | 1 | - |
| 2 | කළමනාකරණ සහකාර | 6 | 4 | 2 | - |
| 3 | සංවර්ධන නිලධාරී | 15 | 16 | - | 1 |
| 4 | ආදායම් පරීක්ෂක | 1 | - | 1 | - |
| 5 | කාර්යාල කාර්ය සහයක | 3 | 3 | - | - |
| 6 | රියදුරු | 4 | 3 | 2 | - |
| 7 | ආයුර්වේද වෛද්‍ය නිලධාරී | 1 | 1 | - | - |
| 8 | මෞෂධ සංයෝජක | 1 | - | 1 | - |
| 9 | සෞඛ්‍ය කම්කරු | 7 | 7 | - | - |
| 10 | තාක්ෂණ නිලධාරී(ii ශ්‍රේණිය) | 2 | 1 | 1 | - |
| 11 | වැඩ කේෂ්ත්‍ර කම්කරු | 16 | 12 | 4 | - |
| 12 | මුරකරු | 1 | - | 1 | - |
| 13 | පුස්තකාලයාධිපති | 1 | 1 | - | - |
| 14 | පුස්තකාල සහයක | 4 | 4 | - | - |
| 15 | පෙර පාසල් පාලිකා | 1 | - | 1 | - |
| 16 | විදුලි කාර්මික | 1 | 1 | - | - |
| | එකතුව | 65 | 53 | 13 | 1 |

| අනුමත පුරප්පාඩු | |
|---|-----------|
| ලේකම්/කළමනාකරණ සහකාර (අධි ශ්‍රේණිය) | 01 |
| තාක්ෂණ නිලධාරී | 01 |
| කළමනාකරණ සහකාර | 02 |
| පෙර පාසල් පාලිකා | 01 |
| ආදායම් පරීක්ෂක | 01 |
| මෞෂධ සංයෝජක | 01 |
| මුරකරු | 01 |
| වැඩ කේෂ්ත්‍ර කම්කරු | 04 |
| රියදුරු | 01 |
| අනුමැතියට යවා ඇති තනතුරු | |
| ආදායම් පරීක්ෂක | 01 |
| බර වාහන යන්ත්‍ර ක්‍රියාකරු | 01 |
| රියදුරු | 03 |
| පුස්තකාල සහයක | 01 |
| මුරකරු | 03 |
| වැඩ කේෂ්ත්‍ර කම්කරු | 03 |
| සෞඛ්‍ය කම්කරු | 12 |
| | 24 |
| මෙම සියළුම තනතුරු සඳහා අයවැය ලේඛනයෙන් වැය ප්‍රතිපාදන සලසා ඇත. | |

නීල බල ව්‍යුහය



කාර්ය මණ්ඩල තොරතුරු

ස්ථිර සේවකයින්

| අනු අංක | නම | තනතුර | මෙම සභාවට පත් වූ දිනය |
|---------------------------------|---|--------------------------------|-----------------------|
| වැඩ සටහන් අංක 01- පොදු පරිපාලනය | | | |
| 1 | එස්.රත්නාවතී මැණිකේ මෙනවිය. | ලේකම් (රා.ඉ) | 1999.05.27 |
| 2 | ආර්.ඩී.පී.වික්‍රමසිංහ මිය | සංවර්ධන නිලධාරී (III ශ්‍රේණිය) | 2015.10.01 |
| 3 | ඩී.වරුණ රංජිත් කොතලාවල මයා. | සංවර්ධන නිලධාරී (III ශ්‍රේණිය) | 2013.05.02 |
| 4 | ඒ.බී සජිවනී සේනාරත්න මිය. | සංවර්ධන නිලධාරී (III ශ්‍රේණිය) | 2013.05.02 |
| 5 | කේ.ආර්.ප්‍රියංකා සන්ජීවනී මෙනවිය. | සංවර්ධන නිලධාරී (III ශ්‍රේණිය) | 2013.09.24 |
| 6 | එස්.ඩබ්ලිව්.නදීකා විමලසේන මිය. | සංවර්ධන නිලධාරී (III ශ්‍රේණිය) | 2013.09.24 |
| 7 | කේ.පී.ශීතා ප්‍රියදර්ශනී කුමාරසිංහ මිය. | සංවර්ධන නිලධාරී (III ශ්‍රේණිය) | 2014.04.29 |
| 8 | කේ.ඒ.රොෂාන් කුරුප්පු ආරච්චි මයා. | සංවර්ධන නිලධාරී (III ශ්‍රේණිය) | 2013.05.02 |
| 9 | කේ.ක්‍රිෂාන්ති රේණුකා ප්‍රියදර්ශනී මිය. | සංවර්ධන නිලධාරී (III ශ්‍රේණිය) | 2013.05.02 |
| 10 | ඩබ්.පී.පී.එන්.ගුණරත්න මිය. | සංවර්ධන නිලධාරී (III ශ්‍රේණිය) | 2016.02.12 |
| 11 | එස්.එච්.එච්.එල්.ජයසූරිය මිය. | සංවර්ධන නිලධාරී (III ශ්‍රේණිය) | 2016.01.05 |
| 12 | ටී.කේ.පී.එල්. ධර්මරත්න මිය | සංවර්ධන නිලධාරී (III ශ්‍රේණිය) | 2017.02.01 |
| 13 | පී.එච්. ඒ. ටී.එම්.සෝමසිරි මිය | සංවර්ධන නිලධාරී (III ශ්‍රේණිය) | 2017.02.01 |
| 14 | ජේ.සී.ආර් එන්.ඩී. මෙහේමාල මිය | සංවර්ධන නිලධාරී (III ශ්‍රේණිය) | 2017.02.02 |
| 15 | පී. පී. සී. ගුරුගේ මෙනවිය | සංවර්ධන නිලධාරී (III ශ්‍රේණිය) | 2017.02.03 |
| 16 | පී.පී.කේ.ටී.ඩබ්.බණ්ඩාර මයා | සංවර්ධන නිලධාරී (III ශ්‍රේණිය) | 2018.10.30 |
| 17 | යූ එස්.එස් .ආර් හේවාච්චිසේනි මයා | කළමනාකරණ සහකාර (II ශ්‍රේණිය) | 2017.09.04 |
| 18 | සී.කේ.හෙට්ටිආරච්චි මිය | කළමනාකරණ සහකාර (III ශ්‍රේණිය) | 2015.04.02 |
| 19 | ජේ.එම්.එල්.වන්දසිරි මයා | කළමනාකරණ සහකාර (III ශ්‍රේණිය) | 2016.01.20 |
| 20 | එච්.ඒ.පී.එන්.හෙට්ටිආරච්චි මිය. | කළමනාකරණ සහකාර (III ශ්‍රේණිය) | 2016.10.24 |
| 21 | පී.වසන්ත ප්‍රේමලාල් මයා | රියදුරු | 2009.11.01 |
| 22 | කේ.යූ වමින්ද කුමාර වීරසේන මයා | කාර්යාල කාර්ය සහායක | 2009.11.01 |
| 23 | වයි.ඩබ්.වන්දන සුජීත් කුමාර මයා | කාර්යාල කාර්ය සහායක | 2014.04.01 |
| 24 | කේ.ඩී.සමන්ත පුෂ්ප කුමාර මයා | කාර්යාල කාර්ය සහායක | 2014.10.24 |
| 25 | එම්.ඒ.එන් එම්.රත්නපාල මයා | රියදුරු | 2014.10.24 |

| වැඩ සටහන් අංක 02- සෞඛ්‍ය සේවා | | | |
|-------------------------------|--------------------------------|-----------------------------|------------|
| 26 | එල්.ඒ.ශ්‍රියානි ලියනාරච්චි මිය | ආයුර්වේද වෛද්‍ය නිලධාරී | 2014.05.05 |
| 27 | එල්.වී.ආර.සුමනාවත් මෙනවිය | ආයුර්වේද වෛද්‍ය ශාලා කම්කරු | 2009.11.01 |
| 28 | ඩබ්.එච්.ආර්.කේ.එස්.පෙරේරා මයා | සෞඛ්‍ය කම්කරු | 1999.11.01 |
| 29 | ආර්.ඒ.පතිරත්න මයා | සෞඛ්‍ය කම්කරු | 2009.11.01 |
| 30 | කේ.සෝමරත්න මයා | සෞඛ්‍ය කම්කරු | 2005.07.01 |
| 31 | බී.අගතිරත්න මයා | සෞඛ්‍ය කම්කරු | 2014.04.01 |
| 32 | ඕ.ගයාන් අරච්චි මයා | සෞඛ්‍ය කම්කරු | 2014.04.01 |
| 33 | එන්.පී.නන්දාමාලනී මිය | සෞඛ්‍ය කම්කරු | 2014.04.01 |
| 34 | එන්.ධර්මසේන මයා | සෞඛ්‍ය කම්කරු | 2014.08.01 |

වැඩ සටහන් අංක 03 - භෞතික සැලසුම් මංමාවත් ඉඩම් හා ගොඩනැගිලි

| | | | |
|----|----------------------------|---------------------|------------|
| 35 | ඒ.එස්.ප්‍රදීප් මයා | කාර්මික නිලධාරී | 2016.08.04 |
| 36 | වී.සෙනෙවිරත්න මයා | මාර්ග කම්කරු | 2001.10.01 |
| 37 | ඊ.ලීලාරත්න මයා | මාර්ග කම්කරු | 2009.11.01 |
| 38 | ඩබ්ලිව්.ධනුෂ්ක විරසිංහ මයා | මාර්ග කම්කරු | 2014.08.01 |
| 39 | පී.එම්.එල්.විජය කුමාර මයා | වැඩ ක්ෂේත්‍ර කම්කරු | 2014.10.24 |
| 40 | ඩබ්.බී.වමන්ද කුමාර මයා | වැඩ ක්ෂේත්‍ර කම්කරු | 2014.10.24 |
| 41 | රෝයි මැල්කම් ද සිල්වා මයා | රියදුරු | 2014.04.01 |

වැඩ සටහන් අංක 04 - ජල සේවා

| | | | |
|----|----------------------------------|---------------------|------------|
| 42 | පී.කේ.මලිදු වාරුක සමරවීර මයා | වැඩ ක්ෂේත්‍ර කම්කරු | 2014.10.24 |
| 43 | කේ.පී.එම්.අනුර ධර්මපාල හේරත් මයා | වැඩ ක්ෂේත්‍ර කම්කරු | 2014.08.01 |
| 44 | ඩබ්ලිව්.දයානන්ද මයා | වැඩ ක්ෂේත්‍ර කම්කරු | 2014.08.01 |
| 45 | ඩබ්ලිව් උපාලි කිලකරත්න මයා | වැඩ ක්ෂේත්‍ර කම්කරු | 2014.04.01 |

වැඩ සටහන් අංක 05 - වෙනත් පොදු උපයෝගීතා සේවා

| | | | |
|----|--------------------|----------------|------------|
| 46 | ඒ.එම්.සිරිරත්න මයා | විදුලි කාර්මික | 2014.09.01 |
|----|--------------------|----------------|------------|

| වැඩ සටහන් අංක 06- සුබ සාධන සෙවා | | | | |
|---------------------------------|---------------------------------------|--|---------------------|------------|
| 47 | පුජා තැන්පාසයේ සුමංගල හිමි | | පුස්තකාල සහායක | 2014.10.24 |
| 48 | කේ.කේ.නන්දානිකා මිය | | පුස්තකාලයාධිපති | 2012.07.04 |
| 49 | ඩී.කේ.ශාලික සුරංග වන්දෙස්න මයා | | පුස්තකාල සහායක | 2014.04.01 |
| 50 | ඊ.ඒ.යු.ප්‍රහාන් මධුෂාන් එදිරිසිංහ මයා | | පුස්තකාල සහායක | 2014.08.01 |
| 51 | පී.පී.එස්.එම්.තිලකරත්න මිය | | පුස්තකාල සහායක | 2014.10.24 |
| 52 | එන්.එච්.ලීලාවතී මැණිකේ මිය | | වැඩ ක්ෂේත්‍ර කමිකරු | 2014.10.24 |
| 53 | ඩබ්ලිව්.එම්.ආර්.කේ.ඊ.එච්.මැණිකේ මිය | | වැඩ ක්ෂේත්‍ර කමිකරු | 2014.10.24 |

අනියම්/ආදේශක/තත්කාරිය/කොන්ත්‍රාත් පදනම මත සේවයේ යෙදීම

| | | |
|---|------------------------------------|---------------------|
| 1 | බී.වී.රසික ප්‍රසාද් මයා | රියදුරු |
| 2 | එම්.ඒ.අයි.එල් වන්දෙස්න මයා | රියදුරු |
| 3 | එම්.ඒ.එන්.පී.මල්ලිකාආරච්චි මයා | රියදුරු |
| 4 | එස්.ඩබ්ලිව්.තුෂාර ඉන්ද්‍රවීරින මයා | වැඩ ක්ෂේත්‍ර කමිකරු |
| 5 | එන්.ගුණදාස මයා | සෞඛ්‍ය කමිකරු |
| 6 | එච්.ඩී.එස්.සී.කුමාර මයා | සෞඛ්‍ය කමිකරු |
| 7 | එල්.පී.එන්.ටී.ගුණවර්ධන මිය | පුස්තකාල සහායක |
| 8 | එම් සුමනාවතී මැණිකේ මිය | පෙරපාසල් පාලිකා |
| 9 | කේ.බී.පී පෙරේරා මෙනවිය | තැණසල ක්‍රියාකරු |

2019 අය වැය ලේඛනය - ආදායම් වියදම් තත්ත්වය

| පුනරාවර්තන ආදායම | | | |
|--|------------|-------------|----------------|
| සභාවේ උත්පාදිත ආදායම | 27,060,075 | | |
| ආදායම් ආධාර හා වැටුප් ප්‍රතිපූර්ණ / මුද්දර ගාස්තු / උසාවි දඩ | 49,082,982 | 76,143,057 | |
| ප්‍රාග්ධන ලැබීම් | | | |
| ණය/ආධාර | | | |
| 2.81 සංවර්ධන ආධාර (සෞඛ්‍ය සේවා) | 20,000,000 | | |
| 3.81 කර්මාන්ත/සංවර්ධන ආධාර | 29,920,000 | | |
| 5.81 පොදු උපයෝගීතා සේවා | 5,000,000 | 54,920,000 | 131,063,057 |
| පුනරාවර්තන වියදම් | | | |
| සභාවේ පුනරාවර්තන වියදම | 65,537,861 | | |
| ප්‍රාග්ධන වියදම් | 65,343,243 | 130,881,104 | 130,881,104 |
| 2019 වර්ෂය අවසානයේදී අපේක්ෂිත අතිරික්තය | | | 181,953 |

2019 වර්ෂය - ප්‍රාග්ධන වැය සාරාංශය

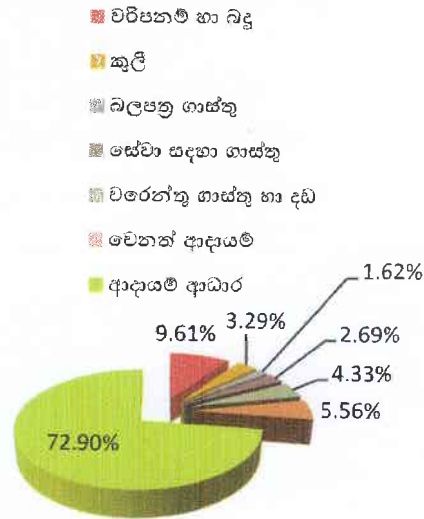
| විස්තරය | 1 | 2 | 3 | 4 | 5 | 6 | එකතුව |
|-------------------------------------|------------------------------|-------------------|---|------------------|--------------------------|---------------|-------------------|
| | පොදු පරිපාලනය හා කාර්ය මණ්ඩල | සෞඛ්‍ය සේවා | භෞතික සැලසුම් මංමාවත් ඉඩම් හා ගොඩනැගිලි | ජල සේවා | වෙනත් පොදු උපයෝගීතා සේවා | සුභ සාධන සේවා | |
| පුනරාවර්තන වියදමට වඩා වැඩි වූ ආදායම | 6,427,700 | (1,156,400) | 113,535 | 3,635,721 | 1,702,040 | (117,400) | 10,605,196 |
| <u>එකතු කලා- ප්‍රාග්ධන ලැබීම</u> | | | | | | | |
| 80 (01) ප්‍රාග්ධන ආධාර (සංවර්ධන) | | 20,000,000 | 10,000,000 | | 5,000,000 | | 35,000,000 |
| (02) ණය මුදල් | | | 19920000 | | | | 19920000 |
| (03) වත්කම් විකුණුම් (මූලධන) | | | | | | | |
| එකතුව | 0 | 20,000,000 | 29,920,000 | - | 5,000,000 | - | 54,920,000 |
| <u>අඩු කලා-ප්‍රාග්ධන වැය</u> | | | | | | | |
| 09. (01) උපකරණ වැය | 950,000 | 60,000 | | 500,000 | | 500,000 | 2,010,000 |
| (08.) ඉඩම් / ගොඩනැගිලි | | | 57,100,000 | | 5,200,000 | | 62,300,000 |
| 410 ණය ආපසු ගෙවීම | | | | 1,033,243 | | | 1,033,243 |
| එකතුව | 950,000 | 60000 | 57100000 | 1,533,243 | 5200000 | 500000 | 65,343,243 |
| අතිරික්තය/උනතාවය | 5,477,700 | 18,783,600 | (46,986,465) | 2,102,478 | 1,502,040 | (617,400) | 181,953 |

2019 වර්ෂය සඳහා ආදායම් සාරාංශය

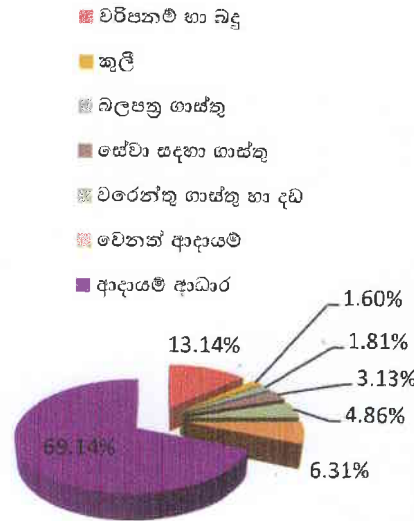
| ගිණුම් සංකේතය | ආදායම් විෂය විස්තරය | 1 | 2 | 3 | 4 | 5 | 6 | එකතුව | ප්‍රතිශතය % |
|---------------|-------------------------------------|-------------------------------|-------------|---|------------|--------------------------|---------------|------------|-------------|
| | | පොදු පරිපාලනය හා කාර්ය මණ්ඩලය | සෞඛ්‍ය සේවා | භෞතික සැලසුම් මංමාවත් ඉඩම් හා ගොඩනැගිලි | ජල සේවා | වෙනත් පොදු උපයෝගීතා සේවා | සුභ සාධන සේවා | | |
| 10 | වටිනාකම් හා බදු | 1,960,900 | 397,600 | | 6,705,000 | | 1000 | 9,064,500 | 11.90 |
| 20 | කුලී | 10,000 | 10,000 | 1,465,735 | 250,000 | 794,840 | 1,000 | 2,531,575 | 3.32 |
| 30 | බලපත්‍ර ගාස්තු | 1,000,200 | 838,000 | 0 | 0 | 0 | 0 | 1,838,200 | 2.41 |
| 40 | සේවා සඳහා ගාස්තු | 200,300 | 89,000 | 810,000 | 1,002,000 | 300,000 | 115,000 | 2,516,300 | 3.30 |
| 50 | විදරන්පු ගාස්තු හා දඩ | 5,002,000 | 10,000 | 50,500 | 30,000 | 1,000 | 21,000 | 5,114,500 | 6.72 |
| 60 | වෙනත් ආදායම් | 5,085,500 | 51,000 | 500 | 10,000 | 10,000 | 448,000 | 5,605,000 | 7.36 |
| 70 | ආදායම් ආධාර | 20,711,108 | 7,256,869 | 9,352,589 | 4,524,928 | 2,400,068 | 5,227,420 | 49,472,982 | 64.97 |
| | මුළු ආදායම | 33,970,008 | 8,652,469 | 11,679,324 | 12,521,928 | 3,505,908 | 5,813,420 | 76,143,057 | 100 |
| | අඩු කළා - පුනරාවර්තන වියදම | 27,542,308 | 9,808,869 | 11,565,789 | 8,886,207 | 1,803,868 | 5,930,820 | 65,537,861 | |
| | පුනරාවර්තන වියදමට වඩා වැඩි වූ ආදායම | 6,427,700 | (1,156,400) | 113,535 | 3,635,721 | 1,702,040 | (117,400) | 10,605,196 | |

වැලිගෙපොල ප්‍රාදේශීය සභාව - ආදායම් විශ්ලේෂණය

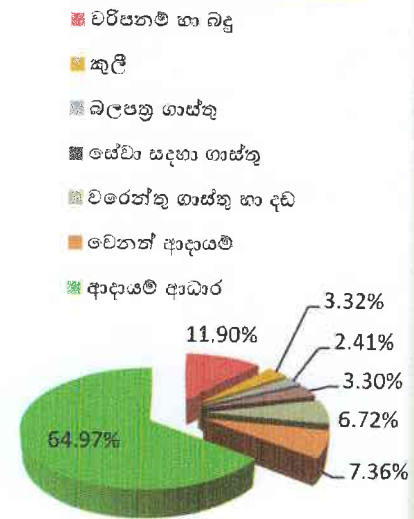
2017 ඇස්තමේන්තුව



2018 ඇස්තමේන්තුව



2019 ඇස්තමේන්තුව



| | % |
|----------------------|------|
| වරිපනම් හා බදු | 9.61 |
| කුලී | 3.29 |
| බලපත්‍ර ගාස්තු | 1.62 |
| සේවා සඳහා ගාස්තු | 2.69 |
| වරෙන්තු ගාස්තු හා දඩ | 4.33 |
| වෙතක් ආදායම් | 5.56 |
| ආදායම් ආධාර | 72.9 |

| | % |
|----------------------|-------|
| වරිපනම් හා බදු | 13.14 |
| කුලී | 1.60 |
| බලපත්‍ර ගාස්තු | 1.81 |
| සේවා සඳහා ගාස්තු | 3.13 |
| වරෙන්තු ගාස්තු හා දඩ | 4.86 |
| වෙතක් ආදායම් | 6.31 |
| ආදායම් ආධාර | 69.14 |

| | % |
|----------------------|-------|
| වරිපනම් හා බදු | 11.90 |
| කුලී | 3.32 |
| බලපත්‍ර ගාස්තු | 2.41 |
| සේවා සඳහා ගාස්තු | 3.30 |
| වරෙන්තු ගාස්තු හා දඩ | 6.72 |
| වෙතක් ආදායම් | 7.36 |
| ආදායම් ආධාර | 64.97 |

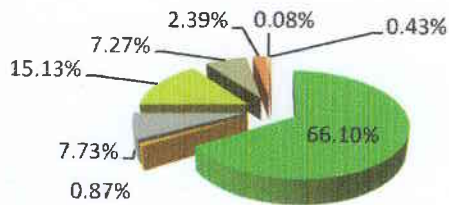
2019 වර්ෂය සඳහා පුනරාවර්තන වියදම් සාරාංශය

| ගිණුම් සංකේත | වැය විෂය විස්තරය | 1 | 2 | 3 | 4 | 5 | 6 | එකතුව | ප්‍රතිශතය% |
|--------------|--|------------------------------|------------------|---|------------------|---------------------------|------------------|-------------------|------------|
| | | පොදු පරිපාලන හා කාර්ය මණ්ඩලය | සෞඛ්‍ය සේවා | භෞතික සැලසුම් මංමාවත් ඉඩම් හා ගොඩනැගිලි | ජල සේවා | වෙනත් පොදු උපයෝගී කා සේවා | සුභ සාධන සේවා | | |
| 1 | වැටුප් හා වේතන | 19,385,608 | 6,221,869 | 6,742,589 | 3,682,928 | 439,068 | 4,604,620 | 41,076,682 | 62.68 |
| 2 | ගමන් වියදම් | 301,000 | 86,000 | 151,000 | 30,000 | 15,000 | 26,000 | 609,000 | 0.93 |
| 3 | සැපයුම් හා උපකරණ | 3,114,000 | 1,085,000 | 803,000 | 110,000 | 120,000 | 679,000 | 5,911,000 | 9.02 |
| 4 | ප්‍රාග්ධන වත්කම් අළුත්වැඩියා හා නඩත්තු | 2,798,000 | 1,860,000 | 3,825,000 | 980,000 | 1,228,800 | 250,000 | 10,941,800 | 16.70 |
| 5 | ප්‍රවාහන සම්බන්ධතා, ආවරණ හා වෙනත් සේවා | 1,912,700 | 430,000 | 3,200 | 2,545,800 | 1,000 | 226,200 | 5,118,900 | 7.81 |
| 6 | පොලී ගෙවීම්, ලාභාංශ හා ප්‍රසාද මුදල් | | | | 1,496,479 | | | 1,496,479 | 2.28 |
| 7 | ආධාර මුදල්, දායක මුදල් හා සහනාධාර | 5,000 | 1,000 | 1,000 | 1,000 | | 100,000 | 108,000 | 0.16 |
| 8 | විශ්‍රාම වැටුප්, විශ්‍රාම ප්‍රතිලාභ හා පාරිභෝගික | 26,000 | 125,000 | 40,000 | 40,000 | | 45,000 | 276,000 | 0.42 |
| | පුනරාවර්තන වැය එකතුව | 27,542,308 | 9,808,869 | 11,565,789 | 8,886,207 | 1,803,868 | 5,930,820 | 65,537,861 | 100 |

වැලිගෙපොල ප්‍රාදේශීය සභාව - වියදම් විශ්ලේෂණය

2017 ඇස්තමේන්තුව

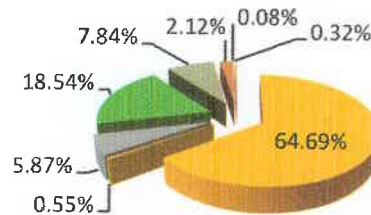
- වැටුප් හා වේතන
- ගමන් වියදම්
- සැපයුම් හා උපකරණ
- ප්‍රාග්ධන වත්කම් අළුත්වැඩියා/නඩත්තු
- ප්‍රවාහන සම්බන්ධතා, ආවරණයන් සේවා හා වෙනත් සේවා
- පොලී ගෙවීම්, ලාභාංශය හා ප්‍රසාද මුදල්
- ආධාර මුදල්, දායක මුදල් හා සහනාධාර



| | % |
|--|-------|
| වැටුප් හා වේතන | 66.1 |
| ගමන් වියදම් | 0.87 |
| සැපයුම් හා උපකරණ | 7.73 |
| ප්‍රාග්ධන වත්කම් අළුත්වැඩියා/නඩත්තු | 15.13 |
| ප්‍රවාහන සම්බන්ධතා, ආවරණයන් සේවා හා වෙනත් සේවා | 7.27 |
| පොලී ගෙවීම්, ලාභාංශය හා ප්‍රසාද මුදල් | 2.39 |
| ආධාර මුදල්, දායක මුදල් හා සහනාධාර | 0.08 |
| විශ්‍රාම වැටුප්, විශ්‍රාම ප්‍රතිලාභ පාරිකෝෂක | 0.43 |

2018 ඇස්තමේන්තුව

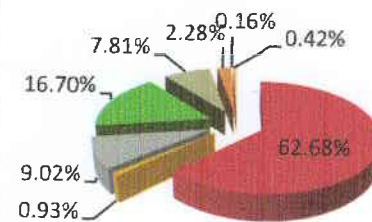
- වැටුප් හා වේතන
- ගමන් වියදම්
- සැපයුම් හා උපකරණ
- ප්‍රාග්ධන වත්කම් අළුත්වැඩියා/නඩත්තු
- ප්‍රවාහන සම්බන්ධතා, ආවරණයන් සේවා හා වෙනත් සේවා
- පොලී ගෙවීම්, ලාභාංශය හා ප්‍රසාද මුදල්
- ආධාර මුදල්, දායක මුදල් හා සහනාධාර



| | % |
|--|-------|
| වැටුප් හා වේතන | 64.69 |
| ගමන් වියදම් | 0.55 |
| සැපයුම් හා උපකරණ | 5.87 |
| ප්‍රාග්ධන වත්කම් අළුත්වැඩියා/නඩත්තු | 18.54 |
| ප්‍රවාහන සම්බන්ධතා, ආවරණයන් සේවා හා වෙනත් සේවා | 7.84 |
| පොලී ගෙවීම්, ලාභාංශය හා ප්‍රසාද මුදල් | 2.12 |
| ආධාර මුදල්, දායක මුදල් හා සහනාධාර | 0.08 |
| විශ්‍රාම වැටුප්, විශ්‍රාම ප්‍රතිලාභ පාරිකෝෂක | 0.32 |

2019 ඇස්තමේන්තුව

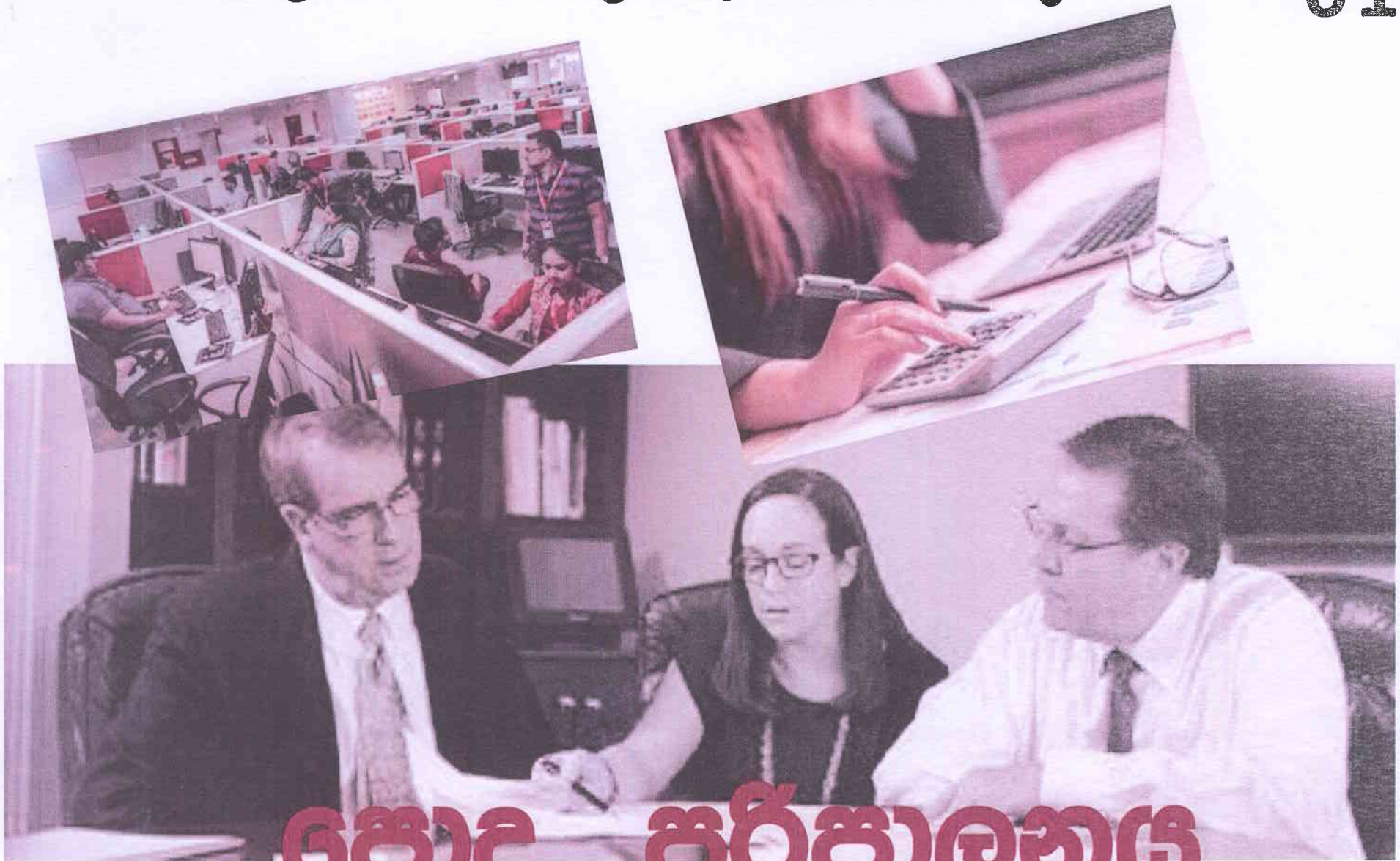
- වැටුප් හා වේතන
- ගමන් වියදම්
- සැපයුම් හා උපකරණ
- ප්‍රාග්ධන වත්කම් අළුත්වැඩියා/නඩත්තු
- ප්‍රවාහන සම්බන්ධතා, ආවරණයන් සේවා හා වෙනත් සේවා
- පොලී ගෙවීම්, ලාභාංශය හා ප්‍රසාද මුදල්
- ආධාර මුදල්, දායක මුදල් හා සහනාධාර



| | % |
|--|-------|
| වැටුප් හා වේතන | 62.68 |
| ගමන් වියදම් | 0.93 |
| සැපයුම් හා උපකරණ | 9.02 |
| ප්‍රාග්ධන වත්කම් අළුත්වැඩියා/නඩත්තු | 16.70 |
| ප්‍රවාහන සම්බන්ධතා, ආවරණයන් සේවා හා වෙනත් සේවා | 7.81 |
| පොලී ගෙවීම්, ලාභාංශය හා ප්‍රසාද මුදල් | 2.28 |
| ආධාර මුදල්, දායක මුදල් හා සහනාධාර | 0.16 |
| විශ්‍රාම වැටුප්, විශ්‍රාම ප්‍රතිලාභ පාරිකෝෂක | 0.42 |

ආදායම් - වියදම් ඇස්තමේන්තුව

01



පොදු පරිපාලනය

වැඩසටහන් අංක 01 යටතේ ඇස්තමේන්තු කර ඇති පුනරාවර්තන ආදායම් ප්‍රභවයන් මෙසේය

10. වරිපනම් හා බදු

වරිපනම් හා බදු 1.11

1987 අංක 15 දරණ ප්‍රාදේශීය සභා පනතේ 134(1) වගන්තිය ප්‍රකාර මෙම ප්‍රාදේශීය සභා බල ප්‍රදේශය තුළ දියුණු ගම් ප්‍රදේශයක් ලෙස ප්‍රකාශයට පත්කර ඇති ප්‍රදේශවල පිහිටි දේපලවලට වරිපනම් බදු පැනවීමට ගෙන ඇති තීරණය ප්‍රකාර එකී සීමාවන් ඇතුළත 2014 වර්ෂයේදී එක් එක් දේපල මත වාර්ෂික ඇස්තමේන්තුවෙන් 6%ක වරිපනම් බද්දක් පැනවීමට තීරණය කර ඇත. දැනට හඳුනාගෙන ඇති දේපල සංඛ්‍යාව 2672 ක් වන අතර, 2019 වර්ෂය සඳහා වරිපනම් බදු වටිනාකම රු. 1,940,000/- ක් ලෙස ඇස්තමේන්තු ගත කර ඇත.

අක්කර බදු 1.12

ප්‍රාදේශීය සභා පනතේ 134(3) වගන්තිය ප්‍රකාර සභා බල ප්‍රදේශය තුළ පිහිටියා වූ ස්ථීර හෝ නිතිපතා ගොවිතැනක් යටතේ වූ එක් එක් ඉඩම් හෙක්ටාරය මත පහත දක්වා ඇති අනුප්‍රමාණයන් නොඉක්මවන අක්කර බද්දක් අයකිරීම සඳහා ප්‍රතිපාදන සැලසී ඇත.

ඉඩමේ ප්‍රමාණය හෙක්ටයාර් පහකට අඩු නමුත් හෙක්ටයාර් එකකට නොඅඩු වන අවස්ථාවක රු. 50 ක්ද,

ඉඩමේ ප්‍රමාණය හෙක්ටයාර් 5 ක් හෝ ඊට වැඩිවන අවස්ථාවක රු. 10 ක්ද වශයෙන් අක්කර බද්දක් අය කිරීමට 2019 වර්ෂය සඳහා ඇස්තමේන්තු කර ඇත. ඒ අනුව ප්‍රාදේශීය සභා බල ප්‍රදේශයේ මෙම ආදායම් විෂය යටතේ හඳුනාගෙන ඇති ඉඩම් සංඛ්‍යාව 156 ක් වන අතර එම නිසා රු. 20,900/- ක අක්කර බදු ආදායමක් 2019 වර්ෂය වෙනුවෙන් ඇස්තමේන්තු ගත කර ඇත.

30 - බලපත්‍ර ගාස්තු

වාහන බලපත්‍ර ගාස්තු(පා පැදි බලපත්‍ර)1.35

ප්‍රාදේශීය සභා පනතේ 147(1) (අ) වගන්තිය ප්‍රකාර වාහන හා සතුන් පිළිබඳ බද්දක් අය කල හැකි බවට ප්‍රතිපාදන සලසා ඇත. ඒ අනුව මෙම පනතේ හතරවන උපලේඛනය අනුව මෙසේ අයකල යුතු වාර්ෂික බදු ප්‍රමාණයන් නියම කර ඇත. ඒ අනුව පාපැදියක් සඳහා අය කල යුතු මුදල රු. 4.00 ක් ලෙස සඳහන්ව ඇත. පසුගිය වසර කිහිපයක මේ විෂය යටතේ එකතු වූ ආදායම සැලකිල්ලට ගෙන 2019 වර්ෂය වෙනුවෙන් මේ විෂය යටතේ රු. 100/- ක ආදායමක් ඇස්තමේන්තු කර ඇත.

40 - සේවා සඳහා ගාස්තු

සභාව විසින් සපයනු ලබන විවිධ සේවාවන් වෙනුවෙන් ගාස්තුවක් අයකරනු ලබයි. මෙම සභාව විසින් පහත සඳහන් සේවාවන් සැපයීම වෙනුවෙන් අයකරනු ලබන ගාස්තු ප්‍රමාණයන් මෙසේය. මේ ගාස්තු ප්‍රමාණයන් 2019 වර්ෂයටද අයකරනු ලබයි.

විවිධ වර්ගයේ අය කිරීම් 2019 වර්ෂය

| | | | |
|----|---|-----|---------|
| 1. | සැපයුම්කරුවන් ලියාපදිංචි කිරීම සඳහා | රු. | 1000.00 |
| 2. | කොන්ත්‍රාත්කරුවන් ලියාපදිංචි කිරීම සඳහා | රු. | 1000.00 |
| 3. | පුස්තකාල සාමාජිකත්වය සඳහා | රු. | 40.00 |
| 4. | පුස්තකාල සාමාජිකත්වය අලුත් කිරීම සඳහා | රු. | 30.00 |
| 5. | පුස්තකාල පොත් බැහැරගෙන යාම ප්‍රමාද ගාස්තු (දිනකට) | රු. | 1.00 |
| 6. | නොපවරා ගැනීම/වීජී රේඛා සහතිකයක් නිකුත් කිරීම | රු. | 500.00 |
| 7. | හිමිකම් සහතිකයක් හෝ වෙනත් යම් සහතිකයක් සඳහා | රු. | 100.00 |
| 8. | ජල බවුසරය කුළියට දීම දිනකට (සභා කාර්යාලයේ සිට කි.මී.01 ක් ඇතුළත රු.3000/- ලෙසත්, ඉන් බැහැරව වැඩිවන සෑම කි.මී 01 ක් සඳහා රු.50.00 ක් ලෙසත් ගෙවිය යුතුය | රු. | 3000.00 |
| | ජල බවුසරය රඳවා ගන්නේ නම් එක් දිනකට අය කිරීම | රු. | 500.00 |

| | | | |
|-----|--|------------|--------------------|
| 09. | බිම් කට්ටි සැලසුම් අනුමත කිරීම | රු. | 500.00 |
| 10 | බිම් කට්ටි සැලසුම් අනුමත කිරීමේ අයදුම්පතක් සඳහා | රු. | 100.00 |
| 11. | ට්‍රැක්ටර් කුලියට දීම (යන්ත්‍ර පැය 1ක් සඳහා) යම් හෙයකින් මීටරය අක්‍රීය වුවහොත් දිනකට ට්‍රැක්ටර් කුලිය | රු. රු. | 1100.00 5000.00 |
| 12. | එක් ක්‍රී රෝද රථයක් වෙනුවෙන් මසකට රු.100.00 බැගින් වර්ෂයට | රු. | 1200.00 |
| 13. | ගොඩනැගිලි අයදුම්පතක් සඳහා | රු. | 300.00 |
| 14. | ඔප්පු උඩත පෝරම් 01 ක් සඳහා | රු. | 100.00 |
| 15. | ක්‍රීඩා පිටි/පොල කුලියට දීම -(දිනකට) | රු. | 300.00 |
| 16. | අනතුරුදායක කොස් ගසක අතු කපා ඉවත් කිරීමේ පරීක්ෂණ ගාස්තු | රු. | 500.00 |
| 17. | අනතුරුදායක කොස් ගසක් කපා ඉවත් කිරීමේ පරීක්ෂණ ගාස්තු | රු. | 1000.00 |
| 18. | අනතුරුදායක වෙනත් ගසක් කපා ඉවත් කිරීමේ පරීක්ෂණ ගාස්තු | රු. | 500.00 |
| 19. | අනෙකුත් අනතුරුදායක ගසක අතු කපා ඉවත් කිරීමේ පරීක්ෂණ ගාස්තු | රු. | 500.00 |
| 20. | මාළු අලෙවිය(ජංගම)දිනකට | රු. | 50.00 |
| 21. | බයිසිකලයකින් දිනකට | රු. | 25.00 |
| 22. | මෝටර් වාහනයකින් දිනකට | රු. | 50.00 |
| 23. | ලෑල්ලකින්/පෙට්ටියකින් දිනකට | රු. | 50.00 |
| 24. | ලොතරැස් අලෙවිකරණ වාහනයකින් දිනකට | රු. | 50.00 |
| 25. | සුනඛයින් ලියාපදිංචි කිරීම එක් සුනඛයෙකු සඳහා | රු. | 25.00 |

| | | | |
|-----|--|------------|--------------------|
| 26. | හට එකක් කුලියට දීම(දිනකට (දෙවන දින සිට ඉදිරියට ප්‍රමාද වන සෑම දිනකට හෝ ඉන් කොටසකට) | රු. රු. | 500.00 250.00 |
| 27. | ප්‍රදේශයේ තැනින් තැනට ගොස් ලී ඉරිමේ යන්ත්‍රයක් භාවිතා කිරීම | රු. | 1000.00 |
| 28. | භූමි යෝග්‍යතා සහතික ඉල්ලුම් පත්‍රයක් | රු. | 25.00 |
| 29. | දැව/කලුගල්/දැව ප්‍රවාහන බල පත්‍ර ලබා දීම සඳහා පරීක්ෂණ ගාස්තු | රු. | 1500.00 |
| 30. | ප්‍රචාරණ කටයුතු සඳහා දිනකට | රු. | 1000.00 |
| 31. | ගව සාත්‍යය එක් අවසර පත්‍රයක් සඳහා | රු. | 500.00 |
| 32. | රෙදි හට එකක් කුලියට දීම දිනකට | රු. | 500.00 |
| 33 | ජේ.සී.බී.යන්ත්‍රය කුලියට දීම(යන්ත්‍ර පැය එකක් සඳහා) යම් හෙයකින් මීටරය අක්‍රීය වුවහොත් දිනකට | රු. රු. | 2200.00 8000.00 |
| 34 | ප්‍ර දේශයේ තැනින් තැනට ගොස් වඩු කාර්මික යන්ත්‍රයක් භාවිතා කිරීම | රු. | 1000.00 |
| 35 | රැස්වීම ශාලාව කුලියට දීම වායු සමීකරණය කරන ලද වායු සමීකරණය නොකරන ලද | රු රු | 1500.00 1000.00 |

| | | | | |
|-----|--|--|-----|-----------|
| 36 | නැණසල ගාස්තු අයකිරීම | පංති ගාස්තු(පැයකට) | රු. | 50.00 |
| | | අන්තර්ජාල භාවිතය(පැයකට) | රු. | 50.00 |
| | | ජායා පිටපත් කිරීමේ ගාස්තු | | |
| | | A4 තනි පැත්ත | රු. | 4.00 |
| | | A4 දෙ පැත්ත | රු. | 5.00 |
| | | A3 තනි පැත්ත | රු. | 8.00 |
| | | A3 දෙ පැත්ත | රු. | 10.00 |
| | | legle තනි පැත්ත | රු. | 6.00 |
| | | legle දෙ පැත්ත | රු. | 8.00 |
| | | A5 තනි පැත්ත | රු. | 4.00 |
| | | A5 දෙපැත්ත | රු. | 6.00 |
| | | ඊ- මේල් යැවීම (25 මෙ.බ) | රු. | 30.00 |
| 37. | ජල සැපයුම් අංශය හා සම්බන්ධ විවිධ අය කිරීම් | 1.ජල අයදුම්පතක් නිකුත් කිරීම | රු. | 50.00 |
| | | 2.ජල සැපයුමක් සඳහා මූලික ගෙවීම | රු. | 10,500.00 |
| | | 3.ජල පාරිභෝගික බිල්පතේහි සඳහන් නාමය වෙනස් කිරීම | රු. | 500.00 |
| | | 4.විසංධි කල ජල සැපයුමක් නැවත සංධි කිරීමේ සේවා ගාස්තුව | රු. | 500.00 |
| | | 5.අනවසරයෙන් ජලය ලබා ගැනීම වෙනුවෙන් අය කරනු ලබන දඩ මුදල | රු. | 5,000.00 |

1.50 වරෙන්තු ගාස්තු හා දඩ

1.52 උසාවි දඩ

ප්‍රාදේශීය සභා පනත මෙන්ම වෙනත් අණපනත් ක්‍රියාත්මක කිරීමේදී මෙන්ම නීතිය ක්‍රියාත්මක වීම තුළින් උසාවිය විසින් අය කර ගන්නා වූ දඩ මුදල් වලින් ප්‍රාදේශීය සභාව වෙත ලැබේවිණි අපේක්ෂිත ආදායම මේ යටතේ ඇස්තමේන්තු කර ඇත. පසුගිය වර්ෂ කිහිපයක ලැබී ඇති උසාවි දඩ ආදායම උපකල්පනය කරමින්, 2019 වර්ෂය වෙනුවෙන් උසාවි දඩ ආදායම රු. 5,000,000.00ක් ලෙස ඇස්තමේන්තු ගත කර ඇත.

1.60 වෙනත් ආදායම්

1.65 මුද්දර ගාස්තු

ඊට අමතරව, ප්‍රදේශයේ සංවර්ධනයත් සමඟ සිදුවන ඉඩම් ගනුදෙනු කිරීම තුළින් මුද්දර ගාස්තු ආදායමක් ලෙස 2019 වර්ෂය සඳහා රුපියල් 5,000,000/- ක් ඇස්තමේන්තු කර ඇත. මෙම ආදායම ඇස්තමේන්තු කර ඇත්තේ පසුගිය වර්ෂ කිහිපය තුළදී මුද්දර ගාස්තු වශයෙන් ලැබී ඇති ආදායම පදනම් කරගෙනය.

1.62 විකුණුම්

වැඩ සටහන් 01 යටතේ වන ආකෘති හා පෝරම ආදිය විකිණීමෙන් ලැබෙන ආදායම ද 1.64 යටතේ සභා සේවකයින් වෙනුවෙන් ලබා දී ඇති සේවක ණය පොලිය ආදායමක් ලෙස ද මේ යටතේ ඇස්තමේන්තු කර ඇත.

දැනට මෙම සභාව විසින් මෙම වැඩ සටහන යටතේ විකුණු ලබන ආකෘති හා පෝරම වෙනුවෙන් අයකරනු ලබන ගාස්තු ප්‍රමාණයන් මෙසේය.

| | | |
|---|--------|------------|
| ඔප්පු උධාත පෝරම කට්ටල | 1 ක් | රු. 100.00 |
| ගොඩනැගිලි අයදුම්පත්‍ර | 1 ක් - | රු. 300.00 |
| බිම් කට්ටි සැලසුම් අනුමත කිරීමේ අයදුම්පත් | 1 ක් | රු. 100.00 |

ආදායම් ආධාර - 70

මෙම ප්‍රාදේශීය සභාව වෙනුවෙන් වැඩ සටහන් අංක 01 යටතේ සේවයේ නියුක්ත කාර්ය මණ්ඩලය 31 කි.

2019 වර්ෂය වෙනුවෙන් සේවයේ නියුක්ත කාර්ය මණ්ඩලය වෙනුවෙන් වැටුප් ප්‍රතිපූර්ණය වශයෙන් රු. 14,841,108.00ක් ඇස්තමේන්තු කර ඇත.

සභාපතිතුමා ඇතුළු ප්‍රාදේශීය සභා සභිකවරුන්ගේ දීමනා යටතේ ප්‍රතිපූර්ණය ලෙස අපේක්ෂිත මුදල රුපියල් 3,780,000කි. කාර්ය මණ්ඩල සේවකයින්ගේ දේපල ණය වෙනුවෙන් පළාත් සභාව විසින් ප්‍රතිපූර්ණය කරනු ලබන මුදල රුපියල් 90000 ක් ලෙසද, ප්‍රාදේශීය සභා ශක්තිමත් කිරීමේ වැඩ සටහන යටතේ වැඩ සටහන් අංක 01 සඳහා රුපියල් 2,000,000 ක් ද ඇස්තමේන්තු කර ඇත.

2019 ආදායම් ඇස්තමේන්තුව

වැඩ සටහන් අංක 01 පොදු පරිපාලනය

| ආදායම් සංකේත හා අය විෂය නාම | | 2017 සත්‍ය ආදායම් | 2018 ආදායම් ඇස්තමේන්තු | 2019 ආදායම් ඇස්තමේන්තු |
|-----------------------------|--|-------------------|------------------------|------------------------|
| පොදු පරිපාලනය | | | | |
| | වරිපනම් හා බදු | | | |
| 10 | 11 වරිපනම් බදු | 1,382,232 | 1,940,000 | 1,940,000 |
| | 12 අක්කර බදු | 34,722 | 20,900 | 20,900 |
| | | 1,416,954 | 1,960,900 | 1,960,900 |
| | කුලී | | | |
| 20 | 25 රැස්වීම් ශාලාව කුලියට දීම | - | 10,000.00 | 10,000 |
| | | - | 10,000.00 | 10,000 |
| | බලපත්‍ර ගාස්තු | | | |
| 30 | 33 වෘත්තීය බලපත්‍ර ගාස්තු | | 100 | 100 |
| | 35 වාහන හා සත්ව බදු | 34 | 150 | 100 |
| | 37 චේතන(දැන්වීම් පුවරු ගාස්තු/අහස් දැන්වීම්) | 586,400 | 400,000 | 1,000,000 |
| | | 586,434 | 400,250 | 1,000,200 |
| | සේවා සඳහා ගාස්තු | | | |
| 40 | 41 ලියා පදිංචි කිරීමේ සහතික හා පරීක්ෂණ ගාස්තු | 54 | 1000 | 300 |
| | 43 අයකර ගත හැකි ගාස්තු(සැපයුම් කරුවන් ලියා පදිංචි කිරීම) | 47,924 | 125,000 | 200,000 |
| | | 47,978 | 126,000 | 200,300 |
| | වරෙන්තු ගාස්තු හා දඩ | | | |
| 50 | 51 දඩ (වැටුප් රහිත නිවාඩු) | | | 2000 |
| | 52 උසාවි දඩ | 313,541 | 3,000,000 | 5,000,000 |
| | එකතුව | 313,541 | 3,000,000 | 5,002,000 |

2019 ආදායම් ඇස්තමේන්තුව

වැඩ සටහන් අංක 01 පොදු පරිපාලනය

| ආදායම් සංකේත හා අය විෂය නාම | | 2017 සත්‍ය ආදායම් | 2018 ආදායම් ඇස්තමේන්තු | 2019 ආදායම් ඇස්තමේන්තුව |
|-----------------------------|--|----------------------|---------------------------|----------------------------|
| පොදු පරිපාලනය | | | | |
| 60 | වෙනත් ආදායම් | | | |
| 61 | පොලී(ආයෝජන) | - | 500 | 500 |
| 62 | විකුණුම් (මුද්‍රිත පෝරම/අබලි ද්‍රව්‍ය/ඔප්පු ලුහුඬු සාරාංශ/ගොඩනැගිලි අයදුම්පත් බිම් කට්ටි සැලසුම් අයදුම් පත්) | 20,755 | 50,000 | 45,000 |
| 64 | ක්‍රියාත්මක ආදායම්(සේවක ණය පොලී/ව්‍යාපෘති ආදායම්) | 30,408 | 40,000 | 40,000 |
| 65 | මුද්දර ගාස්තු | 356,250 | 3,500,000 | 5,000,000 |
| | | 407,413 | 3,590,500 | 5,085,500 |
| 70 | ආදායම් ආධාර | | | |
| 71 | සේවක වැටුප් ප්‍රතිපූර්ණ | 10,641,144 | 14,964,804 | 14,841,108 |
| 71A | මන්ත්‍රී දීමනා ප්‍රතිපූර්ණ | - | 3,240,000 | 3,780,000 |
| 72 | සාමූහික ආධාර (පළාත් සභා ප්‍රතිපූර්ණ - දේපල සඳහා ණය) | 83267 | 175,000 | 90,000 |
| 73 | ප්‍රාදේශීය සභා ශක්තිමත් කිරීමේ වැඩ සටහන | 252,547.00 | 2,000,000 | 2,000,000 |
| | | 10,976,958 | 20,379,804 | 20,711,108 |
| | මුළු එකතුව | 13,749,278 | 29,457,454 | 33,970,008 |

2019 වියදම් ඇස්තමේන්තුව

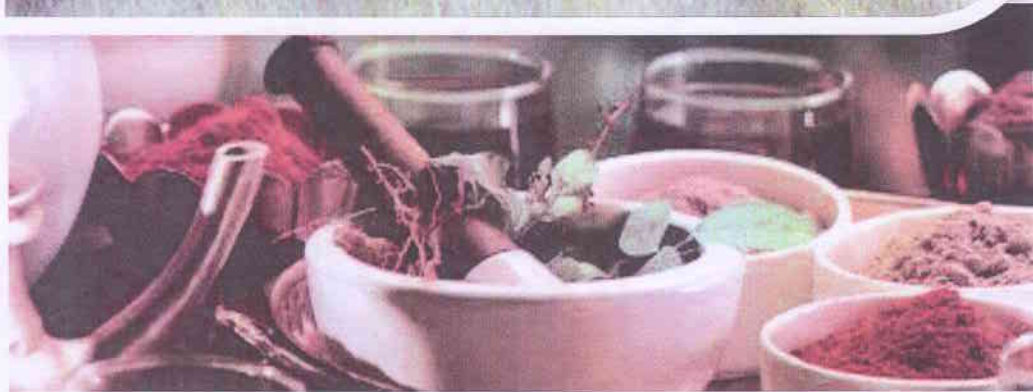
වැඩ සටහන් අංක 01 පොදු පරිපාලනය

| වැය විෂය සංකේත | වැය විෂය විස්තරය | | 2017 සත්‍ය වියදම් | 2018 වියදම් ඇස්තමේන්තු | 2019 වියදම් ඇස්තමේන්තු |
|----------------|------------------|---|-------------------|------------------------|------------------------|
| 101 | | වැටුප් හා වේතන | | | |
| | 101(1) | වැටුප් හා දීමනා | 10,870,563 | 14,964,804 | 14,841,108 |
| | 101(2) | අතිකාල හා නිවාඩු දින වැටුප් | 54,108 | 75,000 | 200,000 |
| | 101(3) | නිල ඇදුම් දීමනා | 24,000 | 34,000 | 34,000 |
| | 101(4) | මන්ත්‍රී දීමනා | - | 3,240,000 | 3,780,000 |
| | 101(9)1 | වෙනත්(නිලධාරීන් පුහුණු කිරීම) | 77,720 | 280,000 | 50,000 |
| | 101(9)2 | වෙනත් දීමනා | 140,687 | | 285,000 |
| | 101(9)3 | වෙනත් දීමනා | | 300,000 | 95,500 |
| | 101(9)4 | භාෂා පරිවර්ථන දීමනා | - | 200,000 | 100,000 |
| | | 11,167,078 | 19,093,804 | 19,385,608 | |
| 102 | | ගමන් වියදම් | | | |
| | 102(1)1 | ගමන් වියදම් (කාර්ය මණ්ඩල නොවන) | 4,830 | 75,000 | 100,000 |
| | 102(1)11 | ගමන් වියදම් (කාර්ය මණ්ඩල) | 58,466 | 150,000 | 200,000 |
| | 102(2) | ගමන් වියදම් (ස්ථාන මාරු) | - | 500 | 1000 |
| | | 63,296 | 225,500 | 301,000 | |
| 103 | | සැපයුම් හා උපකරණ | | | |
| | 103(1) | ලිපිද්‍රව්‍ය හා කාර්යාල උපකරණ | 359,020 | 400,000 | 444,000 |
| | 103(2)A | ඉන්ධන හා ලිහිසි තෙල්(කාර්ය මණ්ඩල) | 308,603 | 400,000 | 736,000 |
| | 103(2)B | ඉන්ධන හා ලිහිසි තෙල්(කාර්ය මණ්ඩල නොවන මන්ත්‍රී ඉන්ධන සමග) | 191,885 | 684,000 | 1,644,000 |
| | 103(6) | සංග්‍රහ වියදම් | 82,833 | 200,000 | 130,000 |
| | 103(8) | වෙනත් ගබඩා භාණ්ඩ | 22,286 | 100,000 | 160,000 |
| | | 964,627 | 1,784,000 | 3,114,000 | |

2019 - වියදම් ඇස්තමේන්තු

වැඩ සටහන් අංක 01 - පොදු පරිපාලනය

| වැය විෂය සංකේතය | වැය විෂය විස්තරය | 2017 සත්‍ය වියදම | 2018 වියදම් ඇස්තමේන්තු | 2019 වියදම් ඇස්තමේන්තු |
|---|--|-------------------|------------------------|------------------------|
| 104 | ප්‍රාග්ධන වත්කම් අළුත්වැඩියා හා නඩත්තු | | | |
| | 104(1) වාහන, යන්ත්‍ර සූත්‍ර, උපකරණ අළුත්වැඩියා හා නඩත්තු | 981,410 | 1,000,000 | 1,775,000 |
| | 104(2) ගොඩනැගිලි, / ප්‍රාග්ධන වත්කම් අළුත්වැඩියා හා නඩත්තු | 192,167 | 2,000,000 | 1,000,000 |
| | 104(3) ක්ෂයවීම | | 10,000 | 5,000 |
| | 104(9) වෙනත් | 10,025 | 10,000 | 18,000 |
| | | 1,183,602 | 3,020,000 | 2,798,000 |
| 105 | ප්‍රවාහන සම්බන්ධතා, ආවශ්‍යක හා වෙනත් සේවා | | | |
| | 105(1) ප්‍රවාහනය | 25,250 | 50,000 | 40,000 |
| | 105(3) විදුලිය/දුරකථන | | | |
| | 105(3)1 විදුලි ගාස්තු | 49,379 | 63,600 | 82,200 |
| | 105(3)2 දුරකථන ගාස්තු(කාර්ය මණ්ඩල) | 62,954 | 72,000 | 60,000 |
| | 105(3)3 දුරකථන ගාස්තු(කාර්ය මණ්ඩල නොවන මන්ත්‍රී දුරකථන දීමනා සමග) | 16,853 | 600,000 | 738,000 |
| | 105(5) බදු(භාණ්ඩ හා සේවා) | | 10,000 | 10,000 |
| | 105(8) මුද්‍රණ සේවා | 5,140 | 125,000 | 130,000 |
| | 105(9) වෙනත් (ප.පා.සතිය / කාර්ය සාධන තරග / උත්සව) | 2,205 | 150,000 | 100,000 |
| | 105(9) i ii වෙනත් දෙපාර්තමේන්තුවලට ගෙවීම්(විගණන/උසාවි දඩ / මුද්දර ගාස්තු දිරි දීමනා/මුද්දර බදු / වාහන රක්ෂණ) | 265,938 | 500,000 | 742,500 |
| 105(9) ii වෙනත්(වරිපනම්, අක්කර බදු, කොමිස් මුදල්, බැංකු ගාස්තු) | 2,833 | 100,000 | 10,000 | |
| 106(1) පොළී ගෙවීම් ලාභාංශ හා ප්‍රසාද මුදල් | | | | |
| | | 430,552 | 1,670,600 | 1,912,700 |
| 107 | ආධාර මුදල්, ආයතන මුදල් | | | |
| | 107(i) සහනාධාර (නිදහස් දුම්රිය බලපත්‍ර) | | 1,000 | 5,000 |
| | | 0 | 1,000 | 5,000 |
| 108 | විශ්‍රාම වැටුප් විශ්‍රාම ප්‍රතිලාභ හා පාරිතෝෂික | | | |
| | 108(8) විශ්‍රාම වැටුප් (වැ.අ.වි.වැ.අරමුදල) | 20,286 | 25,000 | 25,000 |
| | 108(9) වෙනත් (සේ.අ.සා./සේ.නි.භා.අරමුදල) | | 20,000 | 1,000 |
| | | 20,286.00 | 45,000 | 26,000 |
| | | 13,829,441 | 25,839,904 | 27,542,308 |
| මුළු එකතුව | | | | |



සෞඛ්‍ය සේවා

වැඩ සටහන් අංක 02

වැඩසටහන් අංක 02 යටතේ ඇස්තමේන්තු කර ඇති පුනරාවර්තන ආදායම් ප්‍රභවයන් මෙසේය.

2.10 වරිපනම් හා බදු

කසල ඉවත් කිරීමේ බදු 2.13

මෙම සභා බල ප්‍රදේශයේ පවත්නා කර්මාන්ත වලින් බැහැර කරනු ලබන කසල නිසි පරිදි හා විධිමත්ව ඉවත් කිරීම වෙනුවෙන් මාසිකව කසල බද්දක් අය කිරීමට මෙම සභාව තීරණය කර ඇත. ඒ අනුව, ඕපනායක ඇඟලුම් කම්හල ඇතුළු ඇඟලුම් කම්හල් වලින් අය කරනු ලබන කසල බද්ද සඳහා 2019 ඇස්තමේන්තුව රු.130,000 කි.

30. බලපත්‍ර ගාස්තු

වෙළඳ බලපත්‍ර ගාස්තු 2.31

3. ඒ වෙළෙඳ ව්‍යාපාරය මගින් සපයනු ලබන භාණ්ඩවල හෝ සේවාවල ස්වාභාවය සැලකිල්ලට ගෙන ගාස්තුව සභාව විසින් තීරණය කර ඇත. ඒ අනුව පහත සඳහන් ගාස්තු ක්‍රමය 2019 වර්ෂය වෙනුවෙන් ක්‍රියාත්මක කිරීමට නියමිතය. අපේක්ෂිත වෙළඳ බලපත්‍ර ගාස්තු ආදායම් ඇස්තමේන්තුව රු. 808,000.00 කි.

1 කොටස

| බලපත්‍ර අංකය | කර්මාන්තයේ /බලපත්‍රයේ ස්වභාවය | ස්ථානයේ වාර්ෂික වටිනාකම රුපියල් | | |
|--------------|---|---------------------------------|--|--------------------|
| | | 750 ඉක්මවන අවස්ථා | 750 ඉක්මවන එහෙත් 1500 නොයික්මවන අවස්ථා | 1500 ඉක්මවන අවස්ථා |
| 01 | ගල්වලක් පවත්වාගෙන යාම | 500.00 | 750.00 | 1000.00 |
| 02 | වැල්බින් වැඩපලක් පවත්වාගෙන යාම | 500.00 | 750.00 | 1000.00 |
| 03 | ධාන්‍ය මිලිස් තුනපහ ඇඹරීම | 500.00 | 750.00 | 1000.00 |
| 04 | යන්ත්‍රානුසාරයෙන් උක් ඇඹරීම | 500.00 | 750.00 | 1000.00 |
| 05 | යාන්ත්‍රික වඩු කර්මාන්ත ශාලාවක් පවත්වාගෙන යාම | 500.00 | 750.00 | 1000.00 |
| 06 | ගල් ඇඹරීම | 500.00 | 750.00 | 1000.00 |
| 07 | යන්ත්‍රානුසාරයෙන් දැව ඉරීම | 500.00 | 750.00 | 1000.00 |
| 08 | තේ කර්මාන්ත ශාලාවක් පවත්වාගෙන යාම | 500.00 | 750.00 | 1000.00 |
| 09 | රබර් කර්මාන්ත ශාලාවක් පවත්වාගෙන යාම | 500.00 | 750.00 | 1000.00 |
| 10 | සුරතල් මසුන් විකිණීමේ ස්ථානයක් පවත්වාගෙන යාම | 500.00 | 750.00 | 1000.00 |
| 11 | ගැස් සිලින්ඩර විකිණීම | 500.00 | 750.00 | 1000.00 |
| 12 | වාහන බැටරි විකිණීම හෝ පිරවීම | 500.00 | 750.00 | 1000.00 |
| 13 | මල් පැල හෝ වෙනත් පැල වර්ග විකිණීම | 500.00 | 750.00 | 1000.00 |
| 14 | බණිජ තෙල් අලෙවිසැලක් පවත්වාගෙන යාම | 500.00 | 750.00 | 1000.00 |
| 15 | හුණු පෝරණු පවත්වාගෙන යාම | 500.00 | 750.00 | 1000.00 |

2 කොටස

| | | | | |
|-----|---------------------------------|--------|--------|---------|
| 16. | සිල්ලර වෙළඳසැලක් පවත්වා ගෙන යාම | 500.00 | 750.00 | 1000.00 |
| 17. | තේ කඩයක් පවත්වාගෙන යාම | 500.00 | 750.00 | 1000.00 |

අන්තරාදායක ව්‍යාපාර

| බලපත්‍ර අනු අංකය | කර්මාන්තයේ /බලපත්‍රයේ ස්වභාවය | ස්ථානයේ වාර්ෂික වටිනාකම රුපියල් | | |
|------------------|---|---------------------------------|--|--------------------|
| | | 750 ඉක්මවන අවස්ථා | 750 ඉක්මවන එහෙත් 1500 නොයික්මවන අවස්ථා | 1500 ඉක්මවන අවස්ථා |
| 01 | ලියවන පට්ටලයක් පවත්වාගෙන යාම | 500.00 | 750.00 | 1000.00 |
| 02 | ගඩොල් පෝරනුවක් පවත්වාගෙන යාම | 500.00 | 750.00 | 1000.00 |
| 03 | යකඩ තලන කම්හලක් පවත්වාගෙන යාම | 500.00 | 750.00 | 1000.00 |
| 04 | දුම් ගසා රබර් ෂීට් වේලීම | 500.00 | 750.00 | 1000.00 |
| 05 | වී මෝලක් පවත්වාගෙන යාම | 500.00 | 750.00 | 1000.00 |
| 06 | පොටෝ කොපි යන්ත්‍ර/ෆැක්ස් යන්ත්‍ර/දුරකථන ඇමතුම් කුලියට දීම | 500.00 | 750.00 | 1000.00 |
| 07 | මනාලියන් හැඩ ගැන්වීම | 500.00 | 750.00 | 1000.00 |
| 08 | වැල්ඩින් වැඩපලක් පවත්වාගෙන යාම | 500.00 | 750.00 | 1000.00 |
| 09 | ඇළුම්ණියම් වැඩපලක් පවත්වාගෙන යාම | 500.00 | 750.00 | 1000.00 |
| 10 | ඉලෙක්ට්‍රොනික උපකරණ අළුත් වැඩියා කිරීම | 500.00 | 750.00 | 1000.00 |
| 11 | සිමෙන්ති ගබඩාවක් පවත්වාගෙන යාම | 500.00 | 750.00 | 1000.00 |

අප්‍රසන්න ව්‍යාපාර

| බලපත්‍ර අනු අංකය | කර්මාන්තයේ /බලපත්‍රයේ ස්වභාවය | ස්ථානයේ වාර්ෂික වටිනාකම රුපියල් | | |
|------------------|--|---------------------------------|--|--------------------|
| | | 750 ඉක්මවන අවස්ථා | 750 ඉක්මවන එහෙත් 1500 නොයික්මවන අවස්ථා | 1500 ඉක්මවන අවස්ථා |
| 01 | හෝජන ශාලාවක් පවත්වාගෙන යාම | 500.00 | 750.00 | 1000.00 |
| 02 | තේවාසික පහසුකම් සහිත හෝටලයක් පවත්වාගෙන යාම | 500.00 | 750.00 | 1000.00 |
| 03 | තේවාසික පහසුකම් රහිත හෝටලයක් හෝටලයක් පවත්වාගෙන යාම | 500.00 | 750.00 | 1000.00 |
| 04 | අයිස්ක්‍රීම් විකුණන ස්ථානයක් පවත්වාගෙන යාම | 500.00 | 750.00 | 1000.00 |
| 05 | කරවල වර්ග අලෙවිය | 500.00 | 750.00 | 1000.00 |
| 06 | කුකුල් කොටුවක් පවත්වාගෙන යාම | 500.00 | 750.00 | 1000.00 |
| 07 | එළවන් උරන් ඇති කිරීම | 500.00 | 750.00 | 1000.00 |
| 08 | එළවළු විකිණීම | 500.00 | 750.00 | 1000.00 |
| 09 | පලතුරු විකිණීම | 500.00 | 750.00 | 1000.00 |
| 10 | දුම්කොල ගබඩා කිරීමේ ස්ථානයක් පවත්වාගෙන යාම | 500.00 | 750.00 | 1000.00 |
| 11 | මස් පිණිය සතුන් ඇති කිරීමේ ස්ථානයක් | 500.00 | 750.00 | 1000.00 |
| 12 | අත් යන්ත්‍ර මගින් රෙදි විවීම | 500.00 | 750.00 | 1000.00 |
| 13 | මස් මාංශ අලෙවිය | 500.00 | 750.00 | 1000.00 |

අන්තරාදායක හා අප්‍රසන්න ව්‍යාපාර

| අනු අංකය | කර්මාන්තයේ බලපත්‍රයේ ස්වභාවය | ස්ථානයේ වාර්ෂික වටිනාකම රුපියල් | | |
|----------|--|---------------------------------|--|--------------------|
| | | 750 ඉක්මවන අවස්ථා | 750 ඉක්මවන එහෙත් 1500 නොපික්මවන අවස්ථා | 1500 ඉක්මවන අවස්ථා |
| 01 | පරණ යකඩ තඹ පික්තල බඩු මිලයට ගෙන විකිණීම | 500.00 | 750.00 | 1000.00 |
| 02 | කෘෂි නිෂ්පාදන විකිණීම | 500.00 | 750.00 | 1000.00 |
| 03 | විදුලි උපකරණ අළුත්වැඩියා කිරීම | 500.00 | 750.00 | 1000.00 |
| 04 | පාපැදි අළුත්වැඩියා කිරීම | 500.00 | 750.00 | 1000.00 |
| 05 | මෝටර් වාහන අළුත්වැඩියා කිරීම | 500.00 | 750.00 | 1000.00 |
| 06 | ක්‍රේස් රඹර් නිපදවීම | 500.00 | 750.00 | 1000.00 |
| 07 | වාහන පින්කාරු කිරීම | 500.00 | 750.00 | 1000.00 |
| 08 | මැණික් කැපීම ඔප දැමීම | 500.00 | 750.00 | 1000.00 |
| 09 | අත්යන්ත්‍ර මගින් පොල් තෙල් සිදීම | 500.00 | 750.00 | 1000.00 |
| 10 | මිරිස් කුනපහ ධාන්‍ය ඇඹරුම්හල | 500.00 | 750.00 | 1000.00 |
| 11 | යන්ත්‍රානුසාරයෙන් පොල් තෙල් එලවළු තෙල් නිපදවීම | 500.00 | 750.00 | 1000.00 |
| 12 | ආයුර්වේද ඖෂධ තෙල් වර්ග නිපදවීම | 500.00 | 750.00 | 1000.00 |
| 13 | කිරි ආශ්‍රිත නිෂ්පාදන අලෙවිය | 500.00 | 750.00 | 1000.00 |
| 14 | ස්වර්ණාභරණ නිෂ්පාදනය | 500.00 | 750.00 | 1000.00 |
| 15 | වඩුමඩුවක් පවත්වාගෙන යාම | 500.00 | 750.00 | 1000.00 |

| අනු අංකය | කර්මාන්තයේ බලපත්‍රයේ ස්වභාවය | ස්ථානයේ වාර්ෂික වටිනාකම රුපියල් | | |
|----------|-----------------------------------|---------------------------------|--|--------------------|
| | | 750 ඉක්මවන අවස්ථා | 750 ඉක්මවන එහෙත් 1500 නොපික්මවන අවස්ථා | 1500 ඉක්මවන අවස්ථා |
| 01 | පපඩම් නිපදවීම | 500.00 | 750.00 | 1000.00 |
| 02 | රසකැවිලි බයිට් වර්ග නිෂ්පාදනය | 500.00 | 750.00 | 1000.00 |
| 03 | ගෘහ භාණ්ඩ නිපදවීම | 500.00 | 750.00 | 1000.00 |
| 04 | පාවහන් නිපදවීම | 500.00 | 750.00 | 1000.00 |
| 05 | මැටි භාණ්ඩ නිපදවීම | 500.00 | 750.00 | 1000.00 |
| 06 | සිමෙන්ති බොලොක්ගල් /බිරළු නිපදවීම | 500.00 | 750.00 | 1000.00 |
| 07 | සුරුටු බිඩි නිපදවීම | 500.00 | 750.00 | 1000.00 |
| 08 | ගොඩනැගිලි ද්‍රව්‍ය නිපදවීම | 500.00 | 750.00 | 1000.00 |
| 09 | හඳුන්කුරු නිපදවීම | 500.00 | 750.00 | 1000.00 |
| 10 | ඉඳල් කොහු භාණ්ඩ නිපදවීම | 500.00 | 750.00 | 1000.00 |
| 11 | පැනි හෝ හකුරු නිපදවීම | 500.00 | 750.00 | 1000.00 |
| 12 | අභ්‍යාස පොත් නිපදවීම | 500.00 | 750.00 | 1000.00 |
| 13 | සත්ව ආහාර නිපදවීම | 500.00 | 750.00 | 1000.00 |
| 14 | සෙල්ලම්බඩු විසිකුරු බඩු නිපදවීම | 500.00 | 750.00 | 1000.00 |

| අනු අංකය | කර්මාන්තයේ බලපත්‍රයේ ස්වභාවය | ස්ථානයේ වාර්ෂික වටිනාකම රුපියල් | | |
|----------|-------------------------------------|---------------------------------|--------------------------------------|-------------------|
| | | 750 ඉක්මන අවස්ථා | 750 ඉක්මන එහෙත් 1500 නොයික්මන අවස්ථා | 1500 ඉක්මන අවස්ථා |
| 15 | වේවැල් භාන්ඩ නිපදවීම | 500.00 | 750.00 | 1000.00 |
| 16 | දත් බැදීම | 500.00 | 750.00 | 1000.00 |
| 17 | බෙහෙත් බඩු /කුළු බඩු නිපදවීම | 500.00 | 750.00 | 1000.00 |
| 18 | පී.අයි තහඩු වලින් උපකරණ නිපදවීම | 500.00 | 750.00 | 1000.00 |
| 19 | මදුරු දැල් සැකසීම | 500.00 | 750.00 | 1000.00 |
| 20 | අත්කම් භාණ්ඩ නිපදවීම | 500.00 | 750.00 | 1000.00 |
| 21 | කොහු කර්මාන්ත ශාලාවක් පවත්වාගෙන යාම | 500.00 | 750.00 | 1000.00 |
| 22 | යෝගට් නිපදවීම | 500.00 | 750.00 | 1000.00 |
| 23 | බැග්මළු නිපදවීම | 500.00 | 750.00 | 1000.00 |
| 24 | පින්තුර රාමු කිරීම | 500.00 | 750.00 | 1000.00 |
| 25 | බිම්මල් වගා කිරීම | 500.00 | 750.00 | 1000.00 |
| 26 | යකඩ ග්‍රීල් නිෂ්පාදනය කිරීම | 500.00 | 750.00 | 1000.00 |
| 27 | ඇදුම් මැසීම | 500.00 | 750.00 | 1000.00 |
| 28 | රබර් සිල් නාම පුවරු සැකසීම | 500.00 | 750.00 | 1000.00 |

ව්‍යාපාර බදු 2-16

මෙම ප්‍රාදේශීය සභා බල ප්‍රදේශයේ පවත්නා පහත සඳහන් අන්තරාදායක, අප්‍රසන්න, අන්තරාදායක හා අප්‍රසන්න ව්‍යාපාර ආදායම් අනුප්‍රමාණයන් මත රු. 3000/- ක උපරිමයකට යටත්ව, 2019 වර්ෂය සඳහා රු. 267,600/- ක ව්‍යාපාර බද්දක් අය කිරීමට ඇස්තමේන්තු ගතකර ඇත.

මෙම ව්‍යාපාර බදු අදාල වන ව්‍යාපාර

1. සමුපකාර සිල්ලර වෙළඳසැලක් පවත්වාගෙන යාම
2. ආයුර්වේද හා බටහිර බෙහෙත් හලක් පවත්වාගෙන යාම
3. රබර් මිලට ගැනීමේ ස්ථානයක් පවත්වාගෙන යාම
4. සුළු අපනයන බෝග මිලට ගැනීමේ ස්ථානයක් පවත්වාගෙන යාම
5. ස්වර්ණාභරණ විකිණීමේ ස්ථානයක් පවත්වාගෙන යාම
6. ගෘහ භාණ්ඩ විකිණීමේ ස්ථානයක් පවත්වාගෙන යාම
7. පාවහන් විකිණීමේ ස්ථානයක් පවත්වාගෙන යාම
8. රෙදිපිලි විකිණීමේ ස්ථානයක් පවත්වාගෙන යාම
9. පොත්පත් ලිපිද්‍රව්‍ය විකිණීමේ ස්ථානයක් පවත්වාගෙන යාම
10. විදුලි උපකරණ විකිණීමේ ස්ථානයක් පවත්වාගෙන යාම
11. දෘෂ්ටි පරීක්ෂණ උපකරණ හා ඇස්කණ්ණාඩි විකිණීමේ ස්ථානයක් පවත්වාගෙන යාම
12. ශීතකරණ මහන මැෂින් රූපවාහිනී යන්ත්‍ර විකිණීමේ ස්ථානයක් පවත්වාගෙන යාම
13. ලොතරැයි විකිණීමේ ස්ථානයක් පවත්වාගෙන යාම

14. මෝටර් රථ හා අනෙකුත් අමතර කොටස් අලෙවි කිරීමේ ස්ථානයක් පවත්වාගෙන යාම
15. රටබිම විකිණීමේ ස්ථානයක් පවත්වාගෙන යාම
16. වානේ ගෘහ භාණ්ඩ කාර්යාල භාණ්ඩ විකිණීමේ ස්ථානයක් පවත්වාගෙන යාම
17. නිම් ඇදුම් විකිණීමේ ස්ථානයක් පවත්වාගෙන යාම
18. ඔරලෝසු අළුත්වැඩියා කිරීමේ ස්ථානයක් පවත්වාගෙන යාම
19. සම් භාණ්ඩ විකිණීමේ ස්ථානයක් පවත්වාගෙන යාම
20. ජායාරූප ශාලාවක් පවත්වාගෙන යාම
21. දැව ගබඩාවක් පවත්වාගෙන යාම
22. ටයර් අලෙවිසැලක් පවත්වාගෙන යාම
23. බුලත් පුවක් සුරුවු බුලත් වීට විකිණීමේ ස්ථානයක් පවත්වාගෙන යාම
24. අමු තේ දළ මිලට ගෙන විකිණීමේ ස්ථානයක් පවත්වාගෙන යාම
25. සීඩ්/විසීඩ්/ඩිවීඩ් තැටිය කුලියට දීම
26. දුරකතන අලෙවිසැලක් පවත්වාගෙන යාම
27. තේ කොල පැකට් විකිණීමේ ස්ථානයක් පවත්වාගෙන යාම
28. ජංගම දුරකථන විකිණීමේ ස්ථානයක් පවත්වාගෙන යාම
29. ශාරීරික අභ්‍යාස පුහුණු ආයතනයක් පවත්වාගෙන යාම
30. යතුරුපැදි අලෙවිසැලක් පවත්වාගෙන යාම
31. පොල් මිලට ගැනීමේ ස්ථානයක් පවත්වාගෙන යාම
32. උත්සව ශාලාවක් පවත්වාගෙන යාම
33. තේ කොල ගබඩාවක් පවත්වාගෙන යාම
34. පරිඝණක පුහුණු ආයතනයක් පවත්වාගෙන යාම
35. පුජා භාණ්ඩ අලෙවිසැලක් පවත්වාගෙන යාම
36. ගෘහස්ථ සුර්යය බල පද්ධති අලෙවිසැලක් පවත්වාගෙන යාම
37. දර අලෙවි සැලක් පවත්වාගෙන යාම
38. රෙදි කැබලි එකතු කර අලෙවිකිරීමේ ස්ථානයක් පවත්වාගෙන යාම
39. ජංගම අලෙවි රථ
40. යන්ත්‍රසූත්‍ර කුලියට දීමේ ස්ථානයක් පවත්වාගෙන යාම

2019 ආදායම් ඇස්තමේන්තුව

වැඩ සටහන් අංක 02 සෞඛ්‍ය සේවා

| ආදායම් සංකේත හා අය විෂය නාම | | 2017 සත්‍ය ආදායම | 2018 ආදායම් ඇස්තමේන්තුව | 2019 ආදායම් ඇස්තමේන්තුව |
|-----------------------------|---|---------------------|----------------------------|----------------------------|
| 2 | සෞඛ්‍ය සේවා | | | |
| 10 | වරිපනම් හා බදු | | | |
| 13 | කසල ඉවත් කිරීමේ බදු(ඇඟළුම් කම්හල-ඕපනායක) | 105,000 | 107,000 | 130,000 |
| 16 | විශේෂ බදු(වාහාපාර බදු) | 267,600 | 255,000 | 267,600 |
| | | 372,600 | 362,000 | 397,600 |
| 20 | කුලී | | | |
| 25 | කුලියට දීම (ගලි බඩුසර්) | - | 10,000 | 10,000 |
| | | - | 10,000 | 10,000 |
| 30 | බල පත්‍ර ගාස්තු | | | |
| 31 | වෙළඳ බලපත්‍ර ගාස්තු | 808,800 | 730,000 | 808,000 |
| 37 | පරිසර බලපත්‍ර ගාස්තු | 27,000 | 30,000 | 30,000 |
| | | 835,800 | 760,000 | 838,000 |
| 40 | සේවා සඳහා ගාස්තු | | | |
| 41 | ලියාපදිංචි කිරීමේ සහතිකය(පරිසර බල පත්‍ර පරීක්ෂණ) | 37,200 | 30,000 | 39,000 |
| 43 | අයකර ගත හැකි ගාස්තු (අයාලේ යන ගවයන් නිදහස් කිරීම/සුනඛයන් ලියාපදිංචි කිරීම,ජංගම වෙළෙඳාම,ජංගම ප්‍රචාරක වැඩසටහන් සඳහා) | 2,200.00 | 25000 | 50,000 |
| | | 39,400 | 55,000 | 89,000 |
| 50 | වරෙන්තු ගාස්තු හා දඩ | | | |
| 51 | දඩ(වැටුප් රහිත නිවාඩු/වෙනත් දඩ) | 5,000.00 | 10,000 | 10,000 |
| | | 5,000.00 | 10,000 | 10,000 |
| 60 | වෙනත් ආදායම් | | | |
| | විකුණුම් | | | |
| 1 | හිස් බෙහෙත් බෝතල් /කොළ කැඳ/අබලි ද්‍රව්‍ය | | 30,000 | 30,000 |
| 2 | කසල විකිණීම | 10660 | 50,000 | 20,000 |
| 3 | ඵලවළු විකිණීම | - | 500 | 1,000 |
| | | 10,660 | 80,500 | 51,000 |
| 70 | ආදායම් ආධාර | | | |
| 71 | සේවක වැටුප් ප්‍රතිපූර්ණය | 3,828,474 | 6,933,772 | 5,956,869 |
| 72 | සේවා සඳහා ගාස්තු (ආයුර්වේද) | - | 300,000 | 300,000 |
| 73 | ප්‍රාදේශීය සභා ශක්තිමත් කිරීමේ වැඩ සටහන | | 80,000 | 1,000,000 |
| | | 3,828,474 | 7,313,772 | 7,256,869 |
| | මුළු එකතුව | 5,091,934 | 8,591,272 | 8,652,469 |

2019 - වියදම් ඇස්තමේන්තු

වැඩ සටහන් අංක 02 සෞඛ්‍ය සේවා

| වැය විෂය සංකේතය | වැය විෂය විස්තරය | 2017 සත්‍ය වියදම් | 2018 වියදම් ඇස්තමේන්තු | 2019 වියදම් ඇස්තමේන්තු |
|---------------------|--|--------------------|------------------------|------------------------|
| 201 | වැටුප් හා වේතන | | | |
| | වරිපනම් හා බදු | | | |
| | 201(1) වැටුප් හා දීමනා | 484,235,834 | 6,933,772 | 5,956,869 |
| | 201(2) අතිකාල හා නිවාඩු දින වැටුප් | 85,908 | 100,000 | 220,000 |
| | 201(3) නිල ඇදුම් දීමනා | - | 10,000 | 10,000 |
| | 201(9)1 වෙනත් (සේවකයින් පුහුණු කිරීම) | - | 20,000 | 15,000 |
| 201(9)2 වෙනත් දීමනා | 5300 | 20,000 | 20,000 | |
| | | 484,327,042 | 7,083,772 | 6,221,869 |
| 202 | ගමන් වියදම් | | | |
| | 202(1) ගමන් වියදම් | 12,465 | 20,000 | 30,000 |
| | 202(1) ගමන් වියදම් (ම.සෞ.ප) | 2,474 | 30,000 | 30,000 |
| | 202(1) ගමන් වියදම් (පරිසර බලපත්‍ර පරීක්ෂාව) | - | 25,000 | 25,000 |
| | 202(2) ගමන් වියදම් (ස්ථාන මාරු) | - | 500 | 1000 |
| | | 14,939 | 75,500 | 86,000 |
| 203 | සැපයුම් හා උපකරණ | | | |
| | 203(1) ලිපි ද්‍රව්‍ය හා කාර්යාල උපකරණ | 8,330 | 40,000 | 30,000 |
| | 203(2) ඉන්ධන හා ලිහිසි තෙල් (අත් ට්‍රැක්ටරය/ආහාර සාම්පල් ප්‍රවාහනය) | 637,426 | 650,000 | 1,000,000 |
| | 203(8) වෙනත් ගබඩා භාණ්ඩ (ආහාර සාම්පල්/කසල ව්‍යාපෘතියට අදාල ද්‍රව්‍ය) | 56,311 | 50,000 | 55,000 |
| | | 702,067 | 740,000 | 1,085,000 |
| 204 | ප්‍රශ්න වත්කම් අළුත්වැඩියා හා නඩත්තු | | | |
| | 204(1) වාහන, යන්ත්‍ර සූත්‍ර, උපකරණ අළුත්වැඩියා හා නඩත්තුව | 661,342 | 805,000 | 1,800,000 |
| | 204(2) ගොඩනැගිලි, ප්‍රාග්ධන වත්කම් අළුත්වැඩියා හා නඩත්තු | - | 80,000 | 50,000 |
| | 204(3) ක්ෂයවීම | - | 10,000 | 10,000 |
| | | 661,342 | 895,000 | 1,860,000 |

2019 - වියදම් ඇස්තමේන්තුව

වැඩ සටහන් අංක 02 සෞඛ්‍ය සේවා

| වැය විෂය සංකේතය | වැය විෂය විස්තර | | 2017 සත්‍ය වියදම් | 2018 වියදම් ඇස්තමේන්තු | 2019 වියදම් ඇස්තමේන්තු |
|-----------------|--|---|-------------------|------------------------|------------------------|
| 205 | ප්‍රවාහන ,සම්බන්ධතා , ආවර්ණක හා වෙනත් සේවා | | | | |
| | 205(1) | ප්‍රවාහනය | - | 10,000 | 10,000 |
| | 205(2) | ආවර්ණක සේවා (පරිසර කමිටු/ පරිසර සතිය) | 49,055 | 50,000 | 70,000 |
| | 205(3) | විදුලිය දුරකථන ගාස්තු (සෞඛ්‍ය / කසල ව්‍යාපෘතිය) | 17,003 | 20,000 | 25,000 |
| | 205(6) | සෞඛ්‍ය හා සනීපාරක්ෂක සේවා(ඔෆෂඩ / ඔෆෆ කැද) | 7,970 | 250,000 | 200,000 |
| | 205(6)i | ජලභීතිකා මර්දන /ඩෙංගු / හා බෝවන රෝග | 74,828 | 85,000 | 75,000 |
| | 205(8) | මුද්‍රණ සේවා (සෞඛ්‍ය ප්‍රචාරක කටයුතු) | 7,635 | 30,000 | 30,000 |
| 206 | 206(1) | පොළී, ගෙවීම් ලාභාංශ හා ප්‍රසාද මුදල් | - | | 20,000 |
| | 206(2) | මාතෘ හා ළමා සෞඛ්‍ය | | | |
| | | | 156,491 | 445,000 | 430,000 |
| 207 | ආධාර මුදල් දායක මුදල් සහනාධාර | | | | |
| | 207(1) | සහනාධාර(නිදහස් දුම්රිය බලපත්‍ර) | - | 500 | 1,000 |
| | | | 0 | 500 | 1,000 |
| 208 | | | | | |
| | 208(8) | වෙනත්(සේ.අ.අරමුදල / සේ.නි.භා.අරමුදල) | 54,492 | 80,000 | 125,000 |
| | | | 54,492 | 80,000 | 125,000 |
| මුළු එකතුව | | | 485,916,373 | 9,319,772 | 9,808,869 |



**භෞතික සැලසුම්,
මංමාවත් , ඉඩම් හා ගොඩනැගිලි**

වැඩසටහන් අංක 03 යටතේ ඇස්තමේන්තු කර ඇති පුනරාවර්තන ආදායම්

පුනවයන් මෙසේය

20 - කුළී

වෙළෙඳ සේවා 3-22

සභාව සතු කඩකාමර කුළී මෙම ආදායම් විෂය යටතේ ඇස්තමේන්තු කර ඇත. ඒ අනුව මෙම කුළී ආදායම අපේක්ෂා කර ඇත්තේ පහත සඳහන් පරිදි අදාල කුළී මුදල් එකී කඩ කාමර වලින් අය කිරීමෙනි.

ඒ අනුව ඕපනායක පොල ඉදිරිපිට අංක 01-08 දක්වා කඩ කාමරවලින් එක් එක් කඩ කාමරයෙන් මසකට රු. 1000.00 බැගින් අයකරනු ලැබේ. ඊට අමතරව, ගල්පාය කඩ කාමර අංක 01- 05 දක්වා කඩ කාමරවලින් එක් එක් කඩ කාමරයකින් මසකට රු. 500.00 බැගින් අයකරනු ලැබේ. ඒ අනුව, කඩ කාමර කුළී ආදායමක් ලෙස 2019 වර්ෂය වෙනුවෙන් රු. 126,000.00 ක් ඇස්තමේන්තු කර ඇත.

ඉඩම් හා ගොඩනැගිලි බදු දීම 3-24

සභාව සතු ඉඩම් බදු දීම වෙනුවෙන් අපේක්ෂිත ආදායම මේ යටතේ ඇස්තමේන්තු කර ඇත. ඒ අනුව

| ඉඩමේ ස්වාභාවය | අයකරනු ලබන කුලිය (වාර්ෂිකව) |
|---|--------------------------------|
| 1. පෙළෙගෙවත්ත අංක 01 | රු. 118324.68 |
| 2. පෙළෙගෙවත්ත අංක 02 | රු. 51767.04 |
| 3. පෙළෙගෙවත්ත අංක 03 | රු. 54971.64 |
| 4. පෙළෙගෙවත්ත අංක 04 | රු. 69514.20 |
| 5. පෙළෙගෙවත්ත අංක 05 | රු. 75184.80 |
| 6. පෙළෙගෙවත්ත අංක 06 | රු. 25389.84 |
| 7. පැරණි දුම්රිය පාරේ ඇති අංක 07 ගොඩනැගිල්ල | රු. 61403.04 |
| 8. ඕපනායක පොලට යාබද අංක 08 | රු. 18340.20 |
| 9. පෙළෙගෙවත්ත අංක 09 | රු. 18340.20 |

වාහන උපකරණ ආදිය කුළියට දීම 3-25

සභාව සතු වාහන හා උපකරණ ආදිය කුළියට දීම මගින් අපේක්ෂිත ආදායම ගණනය කර ඇත. ඒ අනුව 2019 වර්ෂයට රු. 750000.00 ක ආදායමක් ඇස්තමේන්තු කර ඇත.

40-සේවා සඳහා ගාස්තු

පරීක්ෂණ හා සහතික කිරීමේ ගාස්තු 3-43

ගොඩනැගිලි ඉල්ලුම්පත් පරීක්ෂා කිරීම වීථි රේඛා සහතික නිකුත් කිරීම, බිම් කට්ටි සැලසුම් අනුමත කිරීම, අනතුරුදායකව පවතින ගස් ඉවත් කිරීමේ පරීක්ෂණ ගාස්තු, සැපයුම්කරුවන් හා කොන්ත්‍රාත්කරුවන් ලියාපදිංචි කිරීමේ ගාස්තු හා සභා පාරවල් වල බර වාහන ධාවනය කර වීමේදී අය කරනු ලබන ගාස්තු ද මේ යටතේ ඇස්තමේන්තු කර ඇත. ඇස්තමේන්තු ආදායම රුපියල් 810,000.00 කි.

50 - වරෙන්තු ගාස්තු හා දඩ

අනවසර ඉදිකිරීම් ඉවත් කිරීමේදී අය කරනු ලබන ගාස්තු මේ යටතේ ඇස්තමේන්තු කර ඇත.

වෙනත් ආදායම් 3-60

වැඩ සටහන් අංක 03 යටතේ වන ආකෘති පත්‍ර විකිණීමෙන් හා පෝරම විකිණීම වෙනුවෙන් අපේක්ෂිත ආදායම මෙම ආදායම යටතේ ඇස්තමේන්තු කර ඇත.

| | |
|------------------------------|------------|
| 1. ගොඩනැගිලි ඉල්ලුම්පත්‍රයක් | රු. 300.00 |
| 2. ටෙන්ඩර් පෝරම ගාස්තු | රු. 500.00 |

ආදායම් ආධාර 70

මෙම ප්‍රාදේශීය සභාව වෙනුවෙන් වැඩ සටහන් අංක 03 යටතේ, සේවයේ නියුක්ත කාර්ය මණ්ඩලය සඳහා 2019 වර්ෂය වෙනුවෙන් වැටුප් ප්‍රතිපූර්ණය වශයෙන් රු. 6,352,589.00 ඇස්තමේන්තු කර ඇත.

2019 ආදායම් ඇස්තමේන්තුව

| ආදායම් සංකේත හා අය විෂය නාම | | | 2017 සත්‍ය ආදායම් | 2018 ආදායම් ඇස්තමේන්තුව | 2019 ආදායම් ඇස්තමේන්තුව | |
|-----------------------------|--|---|--|----------------------------|----------------------------|------------------|
| 3 | භෞතික සැලසුම් මං මාවත් ඉඩම් හා ගොඩනැගිලි | | | | | |
| | 20 | කුලී | | | | |
| | | 22 | වෙළඳ සේවා (සභාව සතු ගොඩනැගිලි වල පවත්වන ව්‍යාපාර) | 93,140 | 87,600 | 126,000 |
| | | 24 | බදු දීම(සභාව සතු ඉඩම්, ගොඩනැගිලි, ඵලදාව) | 417,031 | 448,390 | 493,235 |
| | | 25 | කුලියට දීම | | | |
| | | 1 | සභාව සතු ගොඩනැගිලි / ක්‍රීඩා පිටි | - | 1,000 | 1,000 |
| | | 2 | ට්‍රැක්ටර් කුලී | 6900 | 50,000 | 50,000 |
| | | 3 | JCB යන්ත්‍රය කුලියට දීම | 445040 | 1,000,000 | 795,500 |
| | | | | 962,111 | 1,586,990 | 1,465,735 |
| | 40 | සේවා සඳහා ගාස්තු | | | | |
| | | 43 | ලියා පදිංචි ගාස්තු හා පරීක්ෂණ ගාස්තු | | | |
| | | 1 | වීථි රේඛා සහතික, බිම් කට්ටි සැලසුම් අනුමත කිරීම | 73825 | 200,000 | 200,000 |
| | | 2 | අනතුරුදායක ගස් | 43000 | 100,000 | 100,000 |
| | | 3 | සැපයුම්කරුවන් / ක්‍රොන්තෘත්කරුවන් ලියාපදිංචි කිරීම | - | 10,000 | 10,000 |
| | | 4 | වෙනත්/පෙරසැරි ගාස්තු | 264849 | 250,000 | 300,000 |
| | | 5 | බර වාහන ධාවන ගාස්තු(සභා පාරවල්) | 121100 | 200,000 | 200,000 |
| | | | 502,774 | 760,000 | 810,000 | |
| | 50 | වරෙන්තු ගාස්තු හා දඩ | | | | |
| | | 51 | වරෙන්තු ගාස්තු හා දඩ | 29,939 | 30,000 | 50,000 |
| | | 52 | දඩ(අනවසර ඉදිකිරීම) | - | 500 | 500 |
| | | | 29,939 | 30,500 | 50,500 | |
| | 60 | වෙනත් ආදායම් | | | | |
| | | 62 | විකුණුම් (ටෙන්ඩර් පෝරම/අබලි ද්‍රව්‍ය) | - | 500 | 500 |
| | | 0 | 500 | 500 | | |
| 70 | ආදායම් ආධාර | | | | | |
| | 71 | සේවක වැටුප් ප්‍රතිපූර්ණ | 4,212,066 | 8,170,632 | 6,352,589 | |
| | 73 | ප්‍රාදේශීය සභා ශක්තිමත් කිරීමේ වැඩ සටහන | - | - | 3,000,000 | |
| | | 4,212,066 | 8,170,632 | 9,352,589 | | |
| මුළු එකතුව | | | 5,706,890 | 10,548,622 | 11,679,324 | |

2019 - වියදම් ඇස්තමේන්තු

වැඩසටහන් අංක 03 භෞතික මංමාවත් ඉඩම් හා ගොඩනැගිලි

| වැය විෂය සංකේතය | වැය විෂය විස්තර | | 2017 සත්‍ය වියදම | 2018 වියදම් ඇස්තමේන්තු | 2019 වියදම් ඇස්තමේන්තු |
|-----------------|---------------------------------------|---|------------------|------------------------|------------------------|
| | වැටුප් හා වේතන | | | | |
| 301 | 301(1) | වැටුප් හා දීමනා | 4,309,890 | 8,170,632 | 6,352,589 |
| | 301(2) | අතිකාල දීමනා | 88554 | 60,000 | 250,000 |
| | 301(3) | නිල ඇදුම් දීමනා | 9,975 | 20,000 | 20,000 |
| | 301(9)1 | වෙනත් (රියදුරන් /කම්කරුවන් පුහුණු කිරීම) | - | 20,000 | 20,000 |
| | 301(9)2 | වෙනත්(සැලසුම් කමිටු දීමනා/වෙනත් දීමනා) | 14,000 | 60,000 | 100,000 |
| | | | 4,422,419 | 8,330,632 | 6,742,589 |
| 302 | ගමන් වියදම් | | | | |
| | 302(1) | ගමන් වියදම් | 30,078 | 30,000 | 150,000 |
| | 302(2) | ගමන් වියදම් (ස්ථාන මාරු) | - | 500 | 1000 |
| | | | 30,078 | 30,500 | 151,000 |
| 303 | සැපයුම් හා උපකරණ | | | | |
| | 303(1) | ලිපි ද්‍රව්‍ය හා කාර්යාලයීය උපකරණ | - | 20,000 | 15,000 |
| | 303(2) | ඉන්ධන හා ලිඟිස් තෙල් (JCB යන්ත්‍රය) ට්‍රැක්ටරය/තණකොළ කැපීමේ යන්ත්‍රය) | 259,686 | 500,000 | 750,000 |
| | 303(3) | යන්ත්‍ර සූත්‍ර විදුලි භාණ්ඩ | - | 3,000 | 3,000 |
| | 303(9) | වෙනත් ගබඩා භාණ්ඩ | 7,050 | 25,000 | 35,000 |
| | | | 266,736 | 548,000 | 803,000 |
| 304 | ප්‍රශ්න වත්කම් අළුත්වැඩියා හා නඩත්තුව | | | | |
| | 304(1) | වාහන,යන්ත්‍රසූත්‍ර,අළුත්වැඩියා හා නඩත්තුව | 211,132 | 500,000 | 600,000 |
| | 304(2) | ගොඩනැගිලි පහසුකම්,ප්‍රාග්ධන වත්කම් අළුත්වැඩියා නඩත්තුව | 702,918 | - | 200,000 |
| | 304(3) | ක්ෂයවීම් (ට්‍රැක්ටරය/ට්‍රේලරය) | - | 10,000 | 10,000 |
| | 304(4) | මංමාවත් පදික වේදිකා අළුත්වැඩියා හා නඩත්තුව | 32,995 | 500,000 | 3,000,000 |
| | 304(8) | වෙනත් | - | 10,000 | 15,000 |
| | | | 947,045 | 1,020,000 | 3,825,000 |

2019 - වියදම් ඇස්තමේන්තු

වැඩසටහන් අංක 03 භෞතික මංමාවත් ඉවම් හා ගොඩනැගිලි

| වැය විෂය සංකේතය | වැය විෂය විස්තර | | 2017 සත්‍ය වියදම | 2018 වියදම් ඇස්තමේන්තු | 2019 වියදම් ඇස්තමේන්තු |
|-----------------|--|--------------------------------------|------------------|------------------------|------------------------|
| 305 | ප්‍රවාහන සම්බන්ධතා, ආවරණ සේවා | | | | |
| | 305(1) | ප්‍රවාහන | - | 1,000 | 1,000 |
| | 305(8) | මුද්‍රණ සේවා | - | 1,000 | 1,200 |
| | 305(9) | වෙනත් | - | 1,000 | 1,000 |
| | | | - | 3,000 | 3,200 |
| 307 | ආධාර මුදල්, දායක මුදල් හා සහනාධාර | | | | |
| | 307(2) | සුභ සාධක සේවා | - | 500 | 1,000 |
| | | | - | 500 | 1,000 |
| 308 | විශ්‍රාම වැටුප් ප්‍රතිලාභ හා පාරිභෝගික | | | | |
| | 308(8) | වෙනත් (සේ.අ.අරමුදල/ සේ.නි.භා.අරමුදල) | 30,057 | 45,000 | 40,000 |
| | | | 30,057 | 45,000 | 40,000 |
| | මුළු එකතුව | | 5,696,335 | 9,977,632 | 11,565,789 |



ජල සේවා

වැඩසටහන් අංක 04 යටතේ ඇස්තමේන්තු කර ඇති පුනරාවර්ථන ආදායම් පුහුවයන් මෙසේය

10. වරිපනම් බදු

ජල බදු - 14

ජල මනු මගින් ජල පාරිභෝගිකයින්ට ජලය බෙදා හැරීම තුළින් ලැබෙන ආදායම මේ යටතේ ඇස්තමේන්තු කර ඇත. 2018 වර්ෂය අවසානයට ජල පාරිභෝගික සංඛ්‍යාව 1793ක් පමණ වන අතර, ඊට පහත සඳහන් ජල ව්‍යාපෘති අදාළ වේ.

1. කන්දේවිහාර ජල ව්‍යාපෘතිය
2. ලියන්විත්ත ජල ව්‍යාපෘතිය
3. උතුරු හුණුවල- පැලැන්දකන්ද ජල ව්‍යාපෘතිය
4. අඹගහවිත්ත සහ

වැඩි වන ජල පාරිභෝගික සංඛ්‍යාවද සැලකිල්ලට ගෙන 2019 වර්ෂයේදී අපේක්ෂිත ආදායම් මෙම අය ශීර්ෂය යටතේ ඇස්තමේන්තු කර ඇත. ඇස්තමේන්තු ආදායම රුපියල් 6,705,000.00 කි.

20. කුලී

ජල බඩුසරය කුලියට දීම

ජල බඩුසරය කුලියට දී වෙනුවෙන් රු.250,000 ක් ද.

40- සේවා සඳහා ගාස්තු

ජල සැපයුම් ලබා දීමේදී අය කරන ගාස්තුව හා සන්ධි කිරීමේ ගාස්තු සැලකිල්ලට ගෙන රුපියල් 1,002,000 ක් ද, ඇස්තමේන්තු කර ඇත.

60 - වෙනත් ආදායම්

ජල සේවා අයදුම්පත් විකුණුම් ගාස්තු රු.10,000.00 ක් ලෙස ඇස්තමේන්තු කර ඇත.

ආදායම් ආධාර 70

මෙම ප්‍රාදේශීය සභාව වෙනුවෙන් වැඩ සටහන් අංක 04 යටතේ සේවයේ නියුක්ත කාර්ය මණ්ඩලය වෙනුවෙන් 2019 වර්ෂය සඳහා වැටුප් ප්‍රතිපූර්ණය වශයෙන් රු.3524928.00 ක් ඇස්තමේන්තු කර ඇත. ප්‍රාදේශීය සභා ශක්තිමත් කිරීම වැඩ සටහන යටතේ රු.1000,000.00 ක් ඇස්තමේන්තු කර ඇත.

ඒ අනුව, 2019 වර්ෂයට අය කරනු ලබන ජල ගාස්තු ක්‍රමය මෙසේය

01. ගෘහස්ථ ජල පාරිභෝගිකයින් සඳහා ගාස්තු

| | |
|------------------------|------------|
| ඒකක 0-5 දක්වා ඒකකයකට | රු. 4.00 |
| ඒකක 6-10 දක්වා ඒකකයකට | රු. 5.00 |
| ඒකක 11-15 දක්වා ඒකකයකට | රු. 6.00 |
| ඒකක 16-20 දක්වා ඒකකයකට | රු. 10.00 |
| ඒකක 21-25 දක්වා ඒකකයකට | රු. 20.00 |
| ඒකක 26-30 දක්වා ඒකකයකට | රු. 30.00 |
| ඒකක 31-40 දක්වා ඒකකයකට | රු. 40.00 |
| ඒකක 41 දක්වා ඒකකයකට | රු. 50.00 |
| මාසික ස්ථාවර ගාස්තුව | රු. 100.00 |

- I. කරාම මත ජල ගාස්තු අය කිරීම සම්පූර්ණයෙන්ම ඉවත් කෙරේ.
- II. ජල මනු සවි කරන තුරු ස්ථාවර ගාස්තුව රු. 100.00 ට අමතරව මසකට පොදු ගාස්තුව රු. 100.00
- III. සභාව වෙත ඇස්තමේන්තු ගත මුදල් (මනු ගාස්තුව ඇතුළුව) ගෙවන ලද එහෙත් මේ දක්වා මනු සවි කර නැති , සෑම ස්ථානයකින්ම මෙහි II ඡේදය අනුව කටයුතු කෙරේ.

02. රජයේ ආයතන සඳහා ගාස්තු

| | |
|-----------------------|------------|
| ඒකක 0 සිට සෑම ඒකකයකටම | රු. 40.00 |
| මාසික ස්ථාවර ගාස්තුව | රු. 200.00 |

03. පුණ්‍ය ආයතන / ආගමික ස්ථාන සඳහා ගාස්ත

| | |
|--------------------------|-----------|
| ඒකක 0 - 50 දක්වා ඒකකයකටම | රු. 5.00 |
| ඒකක 51 සිට ඉහළට ඒකකයකටම | රු. 15.00 |
| මාසික ස්ථාවර ගාස්තු | රු. 50.00 |

04. වාණිජ ආයතන සඳහා ගාස්තු :

| | |
|-----------------------|------------|
| ඒකක 0 සිට සෑම ඒකකයකටම | රු. 50.00 |
| මාසික ස්ථාවර ගාස්තුව | රු. 200.00 |

මෙයට අමතරව පොම්පිකරණ ජල යෝජනා ක්‍රමයේදී විදුලි ගැලපුම් ගාස්තු ද අය කෙරේ.

2019 ආදායම් ඇස්තමේන්තුව

වැඩ සටහන් අංක 04

| ආදායම් සංකේත හා අය විෂය නාම | | 2017 සත්‍ය ආදායම | 2018 ආදායම් ඇස්තමේන්තු | 2019 ආදායම් ඇස්තමේන්තු |
|-----------------------------|--|------------------|------------------------|------------------------|
| 4 | ජල සේවා | | | |
| | වරිපනම් බදු | | | |
| | 14 ජල බදු | | | |
| | 1 කන්දෙ විහාර ජල ව්‍යාපෘතිය -4.14 | 1,711,630 | 2,000,000 | 2,000,000 |
| | 2 ලියන්වින්න ජල ව්‍යාපෘතිය -4.14(1) | 825,758 | 800,000 | 900,000 |
| | 3 උතුරු හුණුවල - පැලැන්දකන්ද ජල ව්‍යාපෘතිය -4.14(2) | 3,413,628 | 3,000,000 | 3,500,000 |
| | 4 අඹඟෙවින්න ජල ව්‍යාපෘතිය -4.14(3) | 243,647 | 270,000 | 300,000 |
| | 16 විශේෂ ගාස්තු(විශේෂ සැපයුම් සඳහා අයකිරීම) | - | 5,000 | 5,000 |
| | | 6,194,663 | 6,075,000 | 6,705,000 |
| | කුලී | | | |
| | 25 කුලියට දීම | | | |
| | 1.ජල බඩුසරය | 250,700 | 300,000 | 250,000 |
| | | 250,700 | 300,000 | 250,000 |
| | සේවා සඳහා ගාස්තු | | | |
| | 41 ලියාපදිංචි ගාස්තු හා පරීක්ෂණ ගාස්තු | - | 2,000 | 2,000 |
| | 43 අය කරගත හැකි ගාස්තු /සන්ධි කිරීමේ ගාස්තු | 1,415,622 | 1,000,000 | 1,000,000 |
| | | 1,415,622 | 1,002,000 | 1,002,000 |
| | වරෙන්තු ගාස්තු හා දඩ | | | |
| | 51 වරෙන්තු ගාස්තු(විසන්ධි ජල සේවා සන්ධි කිරීම ,අනවසර ජල සේවා දඩ) | 16,500 | 50,000 | 30,000 |
| | | 16,500 | 50,000 | 30,000 |
| | වෙනත් ආදායම් | | | |
| | 62 විකුණුම් (ජල සේවා අයදුම්පත්/අදාල වෙනත් විකුණුම් | 8,550 | 10,000 | 10,000 |
| | | 8,550 | 10,000 | 10,000 |
| | ආදායම් ආධාර | | | |
| | 71 සේවක වැටුප් ප්‍රතිපූර්ණ | 1,165,618 | 2,701,598 | 3,524,928 |
| | 73 ප්‍රාදේශීය සභා ගන්තිමත් කිරීමේ වැඩ සටහන | - | 1,200,000 | 1,000,000 |
| | | 1,165,618 | 3,901,598 | 4,524,928 |
| | මුළු එකතුව | 9,051,653 | 11,338,598 | 12,521,928 |

2019 වියදම් ඇස්තමේන්තුව

වැඩ සටහන් අංක 04 - ජල සේවා

| වැය විෂය සංකේත | වැය විෂය විස්තර | | 2017 සත්‍ය ආදායම | 2018 ආදායම් ඇස්තමේන්තු | 2019 ආදායම් ඇස්තමේන්තු |
|----------------|--|---|------------------|------------------------|------------------------|
| 401 | වැටුප් හා වෙනත් | | | | |
| | 401(1) | වැටුප් හා දීමනා | 1,495,918 | 2,701,598 | 3,524,928 |
| | 401(2) | අතිකාල හා නිවාඩු දින වැටුප් | 79,988 | 80,000 | 150,000 |
| | 401(9)1 | වෙනත්(ජල සේවකයින් පුහුණු කිරීම) | - | 2,000 | 5,000 |
| | 401(9)2 | වෙනත් | - | 3,000 | 3,000 |
| | | | 1,575,906 | 2,786,598 | 3,682,928 |
| 402 | ගමන් වියදම් | | | | |
| | 402(1) | ගමන් වියදම් | | 5,000 | 30,000 |
| | | | 0 | 5,000 | 30,000 |
| 403 | සැපයුම් හා උපකරණ | | | | |
| | 403(1) | ලිපිද්‍රව්‍ය හා කාර්යාල උපකරණ | 40,250 | 100,000 | 50,000 |
| | 403(3) | යන්ත්‍රසූත්‍ර හා විදුලි භාණ්ඩ | | 20,000 | 20,000 |
| | 403(4) | තැනීමේ ද්‍රව්‍ය | 10,870 | 15,000 | 20,000 |
| | 403(9) | වෙනත් | 8,683 | 20,000 | 20,000 |
| | | | 59,803 | 155,000 | 110,000 |
| 404 | ප්‍රාග්ධන වත්කම් අළුත්වැඩියා හා නඩත්තු | | | | |
| | 404(1) | වාහන, යන්ත්‍රසූත්‍ර, උපකරණ අළුත්වැඩියා හා නඩත්තු | 58,905 | 200,000 | 180,000 |
| | 404(2) | ගොඩනැගිලි පහසුකම්, අළුත්වැඩියා හා නඩත්තු (ජල වැංකි අළුත්වැඩියා කිරීම) | | 1,200,000 | 800,000 |
| | | | 58,905 | 1,400,000 | 980,000 |
| 405 | ප්‍රවාහන | | | | |
| | 405(1) | ප්‍රවාහන | | 10,000 | 15,000 |
| | 405(3) | විදුලි (ජල මෝටර් බිල්පත්) (උතුරු හුණුවල ජල යෝජනා ක්‍රමය) | 2,070,940 | 2,800,000 | 2,530,800 |
| | | | 2,070,940 | 2,810,000 | 2,545,800 |

2019 වියදම් ඇස්තමේන්තුව

වැඩ සාහන් අංක 04 - ජල සේවා

| වැය විෂය සංකේත | වැය විෂය විස්තර | 2017 සත්‍ය වියදම | 2018 වියදම් ඇස්තමේන්තුව | 2019 ඇස්තමේන්තුව |
|----------------|---|------------------|-------------------------|------------------|
| 406 | පොලී ගෙවීම් ලාභාංශය | | | |
| 406(1) | පොලී ගෙවීම්(දේශීය ණය සහ සංවර්ධන අරමුදල) | - | 1,411,616 | 1,496,479 |
| | | - | 1,411,616 | 1,496,479 |
| 407 | ආධාර මුදල්, දායක හා සහනාධාර | | | |
| 407(2) | සුභ සාධක ගෙවීම් | - | 500 | 1000 |
| | | - | 500 | 1000 |
| 408 | විශ්‍රාම වැටුප්,විශ්‍රාම ප්‍රතිලාභ හා පාරිතෝෂික | | | |
| 408(8) | වෙනත්(සේ:අ:සා.අරමුදල / සේ:නි:භා:අරමුදල | 18,357 | 24,000 | 40,000 |
| | | 18,357 | 24,000 | 40,000 |
| මුළු එකතුව | | 3,783,911 | 8,592,714 | 8,886,207 |



වෙහෙව
උපයෝගිතා සේවා

වැඩසටහන් අංක 05 යටතේ ඇස්තමේන්තු කර ඇති පුනරාවර්ථන ආදායම් ප්‍රභවයන් මෙසේය

20- කුලී

වෙළඳ අයිතිය බදු දීම -5.23

සභාව සතු සති පොළවල් සහ පොළ ආශ්‍රිතව කර ගෙන යනු ලබන මාළු ලැලි බදු දීමෙන් ලැබෙන ආදායම මේ යටතේ ඇස්තමේන්තු කර ඇත. සභාව සතු සති පොළවල් ගණන 03 කි

01. ඕපනායක සති පොළ
02. වැලිගෙපොල සති පොළ
03. රංවල සති පොළ

මෙම සති පොළවල් ටෙන්ඩර් කිරීම තුළින් බදු දීම සිදු කරනු ලබන අතර, 2019 වර්ෂය සඳහා රුපියල් 230,640.00 ක් ඇස්තමේන්තු කර ඇත.

40- සේවා සඳහා

අය කර ගත හැකි ගාස්තු 5.43

2019 වර්ෂයේදී වාහන නවතා තැබීමේ ගාස්තු අය කිරීමට අපේක්ෂා කරන බැවින්, ඒ අනුව අපේක්ෂිත ආදායමක් ලෙස රුපියල් 300,000.00 ක් ඇස්තමේන්තු කර ඇත.

ආදායම් ආධාර 70

මෙම ප්‍රාදේශීය සභාව වෙනුවෙන් වැඩ සටහන් අංක 05 යටතේ අනුමත කාර්ය මණ්ඩලය වෙනුවෙන් 2019 වර්ෂය සඳහා වැටුප් ප්‍රතිපූර්ණය වශයෙන් රු.400,068.00 ක් ඇස්තමේන්තු කර ඇත. ප්‍රාදේශීය සභා ශක්තිමත් කිරීම වැඩ සටහන යටතේ රු.2,000,000.00 ක් ද ඇස්තමේන්තු කර ඇත.

2019 ආදායම් ඇස්තමේන්තුව

වැඩ සටහන් අංක 05 - වෙනත් පොදු උපයෝගීතා සේවා

| ආදායම් සංකේත හා අය විෂය නාම | | 2017 සත්‍ය ආදායම | 2018 ආදායම් ඇස්තමේන්තුව | 2019 ආයම් ඇස්තමේන්තුව |
|-----------------------------|--|---------------------|----------------------------|--------------------------|
| 5 | වෙනත් පොදු උපයෝගීතා සේවා | | | |
| 20 | කුලී | | | |
| 23 | වෙළඳ අයිතිය බදු දීම | | | |
| 1 | රංචල, වැලිගෙපොල, ඕපනායක පොළ | 291,160 | 254,000 | 230,640 |
| 2 | මාළු ලැල්ල/ඕපනායක/වැලිගෙපොල/අම්බැවිල | 355,178 | 428,000 | 463,200 |
| 3 | බොජුන්හල ගාස්තු සඳහා | | | 100,000 |
| 25 | පොළ භූමිය කුලියට දීම | | 1,000 | 1,000 |
| | | 646,338 | 683,000 | 794,840 |
| 40 | සේවා සඳහා ගාස්තු | | | |
| 43 | අය කරගත හැකි ගාස්තු(වාහන නවතා තැබීමේ ගාස්තු) | - | 300,000 | 300,000 |
| | | - | 300000 | 300000 |
| 50 | වරෙන්තු ගාස්තු හා දඩ | | | |
| 51 | වරෙන්තු ගාස්තු (අධි ගාස්තු/ප්‍රමාද දඩ) | | 20,000 | 1,000 |
| | | 0 | 20,000 | 1,000 |
| 60 | වෙනත් ආදායම් | | | |
| 62 | විකුණුම් (ටෙන්ඩර් පෝරම ගාස්තු) | 7,000 | 8,000 | 10,000 |
| | | 7,000 | 8,000 | 10,000 |
| 70 | ආදායම් ආධාර | | | |
| 71 | සේවක වැටුප් ප්‍රතිපූර්ණ | 394,956 | 402,744 | 400,068 |
| 73 | ප්‍රදේශීය සභා ශක්තිමත් කිරීමේ වැඩ සටහන | | 4,000,000 | 2,000,000 |
| | | 394,956 | 4,402,744 | 2,400,068 |
| | මුළු එකතුව | 1,048,294 | 5,413,744 | 3,505,908 |

2019 වියදම් ඇස්තමේන්තුව

| වැය විෂය විස්තර | | 2017 සත්‍ය වියදම | 2018 වියදම් ඇස්තමේන්තුව | 2019 වියදම් ඇස්තමේන්තුව |
|---|--|------------------|-------------------------|-------------------------|
| වැටුප් හා වෙනත් | | | | |
| 501(1) | වැටුප් හා දීමනා (පොළ බදු කොමිස්/විදුලි කාර්මික) | 394,960 | 402,744 | 400,068 |
| 501(2) | අතිකාල හා නිවාඩු දින වැටුප් | 319 | 1,000 | 20,000 |
| 501(9)1 | වෙනත් (සේවකයින් පුහුණු කිරීම) | | 10,000 | 15,000 |
| 501(9)2 | වෙනත් දීමනා | | 1,000 | 4,000 |
| | | 395,279 | 414,744 | 439,068 |
| ගමන් වියදම් | | | | |
| 502 | ගමන් වියදම් | 1,795.00 | 10,000 | 15,000 |
| | | 1,795.00 | 10,000 | 15,000 |
| සැපයුම් හා උපකරණ | | | | |
| 503(1) | වෙනත් ගබඩා භාණ්ඩ(විලී පහත් නඩත්තු) | 57,140 | 200,000 | 120,000 |
| | | 57,140 | 200,000 | 120,000 |
| ප්‍රාග්ධන වත්කම් අළුත්වැඩියා හා නඩත්තු | | | | |
| 504(2) | ගොඩනැගිලි පහසුකම්, ප්‍රාග්ධන වත්කම් අළුත්වැඩියා හා නඩත්තු(පොල කඩ කාමර/පොදු වැසිකිළි) | 1,720 | 4,000,000 | 1,200,000 |
| 504(3) | විදුලි බිල්පත්(භෝරා ස්ථම්භය - ඕපනායක/වැලිගෙපොල සති පොළ) | 23,135 | 35,000 | 28,800 |
| | | 24,855 | 4,035,000 | 1,228,800 |
| ප්‍රවාහන සම්බන්ධතා, ආවශ්‍යක හා වෙනත් සේවා | | | | |
| 505(1) | ප්‍රවාහන | - | 500 | 1000 |
| | | - | 500 | 1,000 |
| මුළු එකතුව | | 479,069 | 4,660,244 | 1,803,868 |



සූභ සාධන සේවා

වැඩසටහන් අංක 06 යටතේ ඇස්තමේන්තු කර ඇති පුනරාවර්ථන ආදායම් ප්‍රභවයන් මෙසේය

10- වරිපනම් බදු විනෝද බදු- 6.15

මෙම සභා බල ප්‍රදේශය තුළ සීනමා ශාලා ක්‍රියාත්මක නොවන අතර, බල ප්‍රදේශයේ පවත්වාගෙන යනු ලබන විනෝද උත්සව කටයුතු වලදී අය කිරීමට අපේක්ෂිත විනෝද බදු ආදායම මේ යටතේ ඇස්තමේන්තු කර ඇත. ඒ අනුව සංකේත ආදායමක් ලෙස රු. 1,000.00 ක මුදලක් ඇස්තමේන්තු කර ඇත.

20- කුළී ක්‍රීඩා පිටිය බදු දීම 6-25

සභාව සතු ක්‍රීඩා පිටි ටකරන් මඩු, හටි පුටු කුලියට දීම ඇස්තමේන්තු කර ඇත. ඒ අනුව සංකේත ආදායමක් ලෙස රු. 1000.00 ක් ඇස්තමේන්තු කර ඇත.

40-සේවා සඳහා ගාස්තු පුස්තකාල සාමාජික ගාස්තු 6-43

පුස්තකාල පාඨකයින්ගෙන් අයකරනු ලබන පුස්තකාල සේවා ගාස්තු මේ යටතේ ඇස්තමේන්තු කර ඇත. 2016 වර්ෂයේදී ආරම්භ කරන ලද ඕපනායක ණැනසල මධ්‍යස්ථාන මඟින් සිදු කරනු ලබන ඡායා පිටපත් කිරීමේ හා අන්තර්ජාල සේවා සැපයීමේ ගාස්තු වශයෙන් 2019 වර්ෂය සඳහා රුපියල් 100,000.00 ක් ඇස්තමේන්තු කර ඇත.

50- වරෙන්තු ගාස්තු හා දඩ පුස්තකාල දඩ 6-51

පුස්තකාල පොත් ආපසු භාර දීම ප්‍රමාද කිරීම හේතුවෙන් අය කරනු ලබන මුදල් මේ යටතේ ඇස්තමේන්තු කර ඇත

60-වෙනත් ආදායම්

වෙනත් විකිණීම් 6-62

පුස්තකාලයේ පවතින පැරණි පුවත්පත් හා භාවිතයෙන් තොර පැරණි ගැසට් පත්‍ර, සඟරා ආදිය විකිණීමෙන් ලැබෙන ආදායම හා ණැනසල සියළුම විකුණුම්, පත්ති ගාස්තු වශයෙන් රු.. 448,000.00 ක මුදලක් 2019 වර්ෂය සඳහා ඇස්තමේන්තු කර ඇත.

70-ආදායම් ආධාර

මෙම ප්‍රාදේශීය සභාව වෙනුවෙන් වැඩ සටහන් අංක 06 යටතේ සේවයේ නියුක්ත කාර්ය මණ්ඩලය සඳහා 2019 වර්ෂය වෙනුවෙන් වැටුප් ප්‍රතිපූර්ණය වශයෙන් රු. 4,227,420.00 ක් ඇස්තමේන්තු කර ඇත. ප්‍රාදේශීය සභා ශක්තිමත් කිරීම වැඩ සටහන යටතේ රු. 100,000.00 ක් ද ඇස්තමේන්තු කර ඇත.

2019 ආදායම් ඇස්තමේන්තුව

වැඩ සටහන් අංක 06 සුභ සාධක සේවා

| ආදායම් සංකේත හා අය විෂය නාම | | 2017 සත්‍ය වියදම | 2018 වියදම් ඇස්තමේන්තුව | 2019 වියදම් ඇස්තමේන්තුව |
|-----------------------------|--|---------------------|----------------------------|----------------------------|
| 6 | සුභ සාධක සේවා පහසුකම් | | | |
| 10 | වරිපනම් බදු | | | |
| 15 | විනෝද බදු | - | 1,000 | 1,000 |
| | | - | 1,000 | 1,000 |
| 20 | කුලී | | | |
| 25 | කුලියට දීම (ක්‍රීඩාපිටි, ටකරන් මඩු, / පුටු) | 1,000 | 2,000 | 1,000 |
| | | 1,000 | 2,000 | 1,000 |
| 40 | සේවා සඳහා ගාස්තු | | | |
| 43 | ලියාපදිංචි කිරීමේ ගාස්තු (පුස්තකාල සාමාජික ගාස්තු) | 9,585 | 15,000 | 15,000 |
| 1 | ජායා පිටපත් කිරීමේ ගාස්තු සහ අන්තර්ජාල සේවා ගාස්තු | 2,827 | 100,000 | 100,000 |
| | | 12,412 | 115,000 | 115,000 |
| 50 | වරෙන්තු ගාස්තු හා දඩ | | | |
| 51 | වරෙන්තු ගාස්තු (නැති වූ පොත් සඳහා ගාස්තු) | - | 10,000 | 1,000 |
| 52 | ප්‍රමාද ගාස්තු (ප්‍රමාද දඩ/නැති වූ පොත් සඳහා දඩ) | 22,769 | 20,000 | 20,000 |
| | | 22,769 | 30,000 | 21,000 |
| 60 | වෙනත් ආදායම් | | | |
| 62 | විකුණුම් | | | |
| 1 | පුවත්පත්/සඟරා | 43150 | 40,000 | 40,000 |
| 2 | පුස්තකාල සාමාජික අයදුම්පත් | 6025 | 8,000 | 8,000 |
| 3 | නැණසල සියළුම විකුණුම් / පත්ති ගාස්තු | 127,660 | 300,000 | 400,000 |
| | | 176,835 | 348,000 | 448,000 |
| 70 | ආදායම් ආධාර | | | |
| 71 | සේවක වැටුප් ප්‍රතිපූර්ණ | 3,252,748 | 5,185,608 | 4,227,420 |
| 73 | ප්‍රාදේශීය සභා ශක්තිමත් කිරීමේ වැඩ සටහන | | 2,000,000 | 1,000,000 |
| | එකතුව | 3,252,748 | 7,185,608 | 5,227,420 |
| | මුළු එකතුව | 3,465,764 | 7,681,608 | 5,813,420 |

2019 වියදම් ඇස්තමේන්තුව

වැඩ සටහන් අංක 06- සුභ සාධක සේවා

| වැය විෂය සංකේත | වැය විෂය විස්තර | | 2017 සත්‍ය වියදම | 2018 වියදම් ඇස්තමේන්තුව | 2019 වියදම් ඇස්තමේන්තුව |
|----------------|--|---|------------------|-------------------------|-------------------------|
| 601 | වැටුප් හා වේතන | | | | |
| | 601(1) | වැටුප් හා දීමනා | 3,567,659 | 5,185,608 | 4,227,420 |
| | 601(2) | අතිකාල හා නිවාඩු දින වැටුප් | 6,732 | 10,000 | 25,000 |
| | 601(9)1 | පුහුණු වැඩ සටහන් | | 50,000 | 60,000 |
| | 601(9)2 | වෙනත් (දීමනා - ගල්පාය/අකරුල්ල/තැණසල තාවකාලික | 115,500 | 200,000 | 292,200 |
| | | 3,689,891 | 5,445,608 | 4,604,620 | |
| 602 | ගමන් වියදම් | | | | |
| | 602(1) | ගමන් වියදම් | 5,050 | 20,000 | 25,000 |
| | 602(2) | ගමන් වියදම්(ස්ථාන මාරු) | | 500 | 1,000 |
| | | 5,050 | 20,500 | 26,000 | |
| 603 | සැපයුම් හා උපකරණ | | | | |
| | 603(1) | ලිපිද්‍රව්‍ය හා කාර්යාලයීය උපකරණ(පුවත්පත් සඟරා) | 190,896 | 550,000 | 594,000 |
| | 603 | සංග්‍රහ වියදම් | | | 30,000 |
| | 603(9) | වෙනත් ගබඩා භාණ්ඩ | 47,856 | 50,000 | 55,000 |
| | | 238,752 | 600,000 | 679,000 | |
| 604 | ප්‍රාග්ධන වත්කම් අළුත්වැඩියා හා නඩත්තු | | | | |
| | 604(2) | ප්‍රාග්ධන වත්කම් අළුත්වැඩියා හා නඩත්තු | 190,896 | 2,000,000 | 250,000 |
| | | 190,896 | 2,000,000 | 250,000 | |

2019 - වියදම් ඇස්තමේන්තු

වැඩ සටහන් අංක 06- සුභ සාධක සේවා

| වැය විෂය සංකේතය | වැය විෂය විස්තර | | 2017 සත්‍ය වියදම | 2018 වියදම් ඇස්තමේන්තු | 2019 වියදම් ඇස්තමේන්තු |
|--------------------|--|--------------------------------------|---------------------|---------------------------|---------------------------|
| | ප්‍රවාහන සම්බන්ධතා, ආවර්ණක සේවා | | | | |
| 605 | 605(1) | ප්‍රවාහන | | 500 | 10,000 |
| | 605(2) | සම්බන්ධතා සේවා (කියවීම මාසය) | 17,227 | 50,000 | 50,000 |
| | 605(3) | විදුලිය/දුරකතන | 92,408 | 200,000 | 106,200 |
| | 605(8) | මුද්‍රණ සේවා | 28,251 | 50,000 | 60,000 |
| | | | 137,886 | 300,500 | 226,200 |
| 607 | ආධාර මුදල්, දායක මුදල් හා සහනාධාර | | | | |
| | 607(2) | සුභ සාධක සේවා | - | 50,000 | 100,000 |
| | | | - | 50,000 | 100,000 |
| 608 | විශ්‍රාම වැටුප් ප්‍රතිලාභ හා පාරිකෝෂික | | | | |
| | 608(8) | වෙනත් (සේ.අ.අරමුදල/ සේ.නි.භා.අරමුදල) | 17,931 | 18,000 | 45,000 |
| | | | 17,931 | 18,000 | 45,000 |
| | මුළු එකතුව | | 4,280,406 | 8,434,608 | 5,930,820 |

2019 - ප්‍රාග්ධන වියදම් ඇස්තමේන්තුව

| | | | | |
|--|--|------------|------------|-------------------|
| 2019 වර්ෂයේදී අපේක්ෂිත මුළු පුනරාවර්තන ආදායම | | | 76,143,057 | |
| 2019 වර්ෂයේදී අපේක්ෂිත මුළු පුනරාවර්තන වියදම | | | 65,537,861 | 10,605,196 |
| | ණය ආධාර / රජයේ ආධාර / වෙනත් කර්මාන්ත / සංවර්ධන ආධාර | 10,000,000 | | |
| | කැළිකසල කළමනාකරණ ව්‍යාපෘති ආධාර | 20,000,000 | | |
| | සතිපොළ සංවර්ධනය | 5,000,000 | | |
| | විද්‍යුත් පුස්තකාල පහසුකම් සහිත කාර්යාල ගොඩනැගිල්ල ඉදිකිරීම | 19,920,000 | 54,920,000 | 54,920,000 |
| | | | | 65,525,196 |
| 1 | පොදු පරිපාලනය | | | |
| | 109(1) කාර්යාල උපකරණ | 950,000 | 950,000 | |
| 2 | සෞඛ්‍ය සේවා | | | |
| | 209(1) උපකරණ මිලදී ගැනීම(සෞඛ්‍ය වැඩ සටහන්/ආයුර්වේද) | 60,000 | 60,000 | |
| 3 | භෞතික සැලසුම්, මංමාවත්, ඉඩම් හා ගොඩනැගිලි: | | | |
| | 309(1) සභා කර්මාන්ත (රජයේ ආධාර හා සභා අරමුදල් 20000000 සමග) | 12,000,000 | | |
| | කසළ කළමනාකරණ ව්‍යාපෘතිය | 20,000,000 | | |
| | සභාව සතු මාර්ග මැන සිතියම් පිළියෙල කිරීම | 200,000 | | |
| | විද්‍යුත් පුස්තකාල පහසුකම් සහිත කාර්යාල ගොඩනැගිල්ල ඉදිකිරීම | 24,900,000 | 57,100,000 | |
| 4 | ජල සේවා | | | |
| | 409(8) ජල මීටර් මිලදී ගැනීම | 500,000 | | |
| | 410 ණය ආපසු ගෙවීම් (උතුරු හුණුවල/ පැලැන්දකන්ද ජල යෝජනා ක්‍රමය) | 1,033,243 | 1,533,243 | |
| 5 | වෙනත් පොදු උපයෝගීතා සේවා : ගොඩනැගිලි ඉදිකිරීම | | | |
| | සති පොළ සංවර්ධනය | 5,100,000 | | |
| | සභාව සතු පොදු වැසිකිළි නවීකරණය කිරීම | 100,000 | 5,200,000 | |
| 6 | සුභ සාධක සේවා | | | |
| | 609(1) පුස්තකාල පොත් මිලදී ගැනීම | 400,000 | | |
| | සභාව සතු පෙර පාසල් සහ නැණසල සඳහා උපකරණ ලබා ගැනීම | 100,000 | 500,000 | |
| 2019 වර්ෂයට අපේක්ෂිත ප්‍රාග්ධන වැය | | | | 65,343,243 |
| 2019 වර්ෂයට අපේක්ෂිත අතිරික්තය | | | | 181,953 |

2019 අයවැය ලේඛනය - සේවා නියුක්ති සාරාංශය
වැලිගෙපොල ප්‍රාදේශීය සභාව

| වැය සංකේතය | වැඩ සටහන් ව්‍යාපෘතිය | තනතුර ශ්‍රේණිය | වැටුප් ක්‍රමය | සංඛ්‍යාව | වැය රුපියල් |
|------------|----------------------|---|---|----------|----------------------|
| 1 | පොදු පරිපාලනය | කළමනාකරණ සහකාර (අධි ශ්‍රේණිය) (MN - 7-2016) | 41580-11X755-18X1030=68425 | 1 | 580,572.00 |
| | | කළමනාකරණ සහකාර 11 ශ්‍රේණිය (MN - 2-2016) | 28940-10X300-11X350-10X560-10X660=47990 | 1 | 483,012.00 |
| | | කළමනාකරණ සහකාර 111 ශ්‍රේණිය (MN - 2-2016) | 28940-10X300-11X350-10X560-10X660=47990 | 5 | 1,708,824.00 |
| | | සංවර්ධන නිලධාරී 11 ශ්‍රේණිය (MN - 4-2016) | 31490-10X445-11X660-10X730-5X750=54250 | 1 | 550,572.00 |
| | | සංවර්ධන නිලධාරී 111 ශ්‍රේණිය (MN -4-2016) | 31490-10X445-11X660-10X730-5X750=54250 | 14 | 6,342,384.00 |
| | | කාර්යාල කාර්ය සහායක (PL-1-2016) | 24250-10X250-10X270-10X300-12X330=36410 | 3 | 1,190,280.00 |
| | | වැඩ /ක්ෂේත්‍ර කමිකරු (PL-1-2016) | 24250-10X250-10X270-10X300-12X330=36410 | 2 | 782,208.00 |
| | | ආදායම් පරීක්ෂක (MN-1-2016) | 27140-10X300-11X350-10X495-10X660=45540 | 1 | 415,860.00 |
| | | රියදුරු | 25790-10X270-10X300-10X330-12X350=38990 | 3 | 1,222,980.00 |
| | | | වෙනස්වීම් සඳහා | | |
| | එකතුව | | | 31 | 14,841,108.00 |
| 2 | සෞඛ්‍ය සේවා | ආයුර්වේද වෛද්‍ය නිලධාරී (SL-2-2016) | 52955-3X1335-7X1345-2X1630-16x2170-104355 | 1 | 844,644.00 |
| | | ඖෂධ සංයෝජක (PL-1-2016) | 24250-10X250-10X270-10X300-12X330=36410 | 1 | 391,401.00 |
| | | වැඩ /ක්ෂේත්‍ර කමිකරු (PL-1-2016) | 24250-10X250-10X270-10X300-12X330=36410 | 1 | 397,728.00 |
| | | සෞඛ්‍ය කමිකරු (PL-1-2016) | 24250-10X250-10X270-10X300-12X330=36410 | 7 | 2,785,176.00 |
| | වෙනස්වීම් සඳහා | | | | 1,537,920.00 |
| | එකතුව | | | 10 | 5,956,869.00 |

| වැය සංකේ කය | වැඩ සටහන් ව්‍යාපෘතිය | තනතුර ශ්‍රේණිය | වැටුප් ක්‍රමය | සංඛ්‍යාව | වැය රුපියල් | |
|-------------------|---|--|---|----------|---------------|--------------|
| 3 | භෞතික සැලසුම් මංමාවත් ඉඩම් හා ගොඩනැගිලි | කාර්මික නිලධාරී 111 ශ්‍රේණිය (MN -3- 2016) | 31040-10X445-11X600-10X730-10X750=57550 | 2 | 878,536.00 | |
| | | කාර්යාල මුරකරු (PL-1-2016) | 24250-10X250-10X270-10X300-12X330=36410 | 1 | 384,480.00 | |
| | | වැඩ /ක්ෂේත්‍ර කම්කරු (PL-1-2016) | 24250-10X250-10X270-10X300-12X330=36410 | 7 | 3,145,785.00 | |
| | | රියදුරු (PL-3-2016) | 25790-10X270-10X300-10X330-12X350=38990 | 1 | 405,868.00 | |
| | | වෙනස්වීම් සඳහා | | | | 1,537,920.00 |
| එකතුව | | | | 11 | 6,352,589.00 | |
| 4 | ජල සේවා | වැඩ /ක්ෂේත්‍ර කම්කරු (PL-1-2016) | 24250-10X250-10X270-10X300-12X330=36410 | 5 | 1,955,520.00 | |
| | | වෙනස්වීම් සඳහා | | | | 1,569,408.00 |
| එකතුව | | | | 5 | 3,524,928.00 | |
| 5 | පොදු උපයෝගීතා සේවා | විදුලි කාර්මික(PL-2-2016) | 25250-10X270-10X300-10X330-12X350=38450 | 1 | 400,068.00 | |
| | | වෙනස්වීම් සඳහා | | | | 400,068.00 |
| | සුභ සාධක සේවා | පුස්තකාලයාධිපති (MN-4-2016) | 31040-10X445-11X600-10X730-10X750=57550 | 1 | 460,956.00 | |
| | | පෙරපාසැල් පාලිකා (MN-1-2016) | 27140-10X300-11X350-10X495-10X600=45540 | 1 | 512,640.00 | |
| | | පෙරපාසැල් පාලිකා - දීමනාව 5000 X2X12 + 10000x12 | | | | 120,000.00 |
| | | පුස්තකාල සහායක (PL-1-2016) | 24250-10X250-10X270-10X300-12X330=36410 | 4 | 1,564,416.00 | |
| | | වැඩ /ක්ෂේත්‍ර කම්කරු (PL-1-2006-A) | 24250-10X250-10X270-10X300-12X330=36410 | 1 | 392,352.00 | |
| වෙනස්වීම් සඳහා | | | | | 1,177,056.00 | |
| එකතුව | | | | 7 | 4,227,420.00 | |
| එකතුව | | | | 65 | 35,302,982.00 | |